

# WIFI kamera VN-8" - 10

Výrobce si vyhrazuje právo měnit parametry výrobku bez uvědomění prodejce. Tyto změny se mohou týkat designových úprav, které však nesnižují kvalitu funkčnosti výrobku.

## 1. Stažení a instalace aplikace

Otevřete **App Store** (pro iOS) nebo **Google Play Store** (pro Android) ve Vašem mobilním telefonu. Vyhledejte "CamHi" nebo oscanujte QR kódy níže pro instalaci aplikace.



## 2. Instalace aplikace

Než začnete...

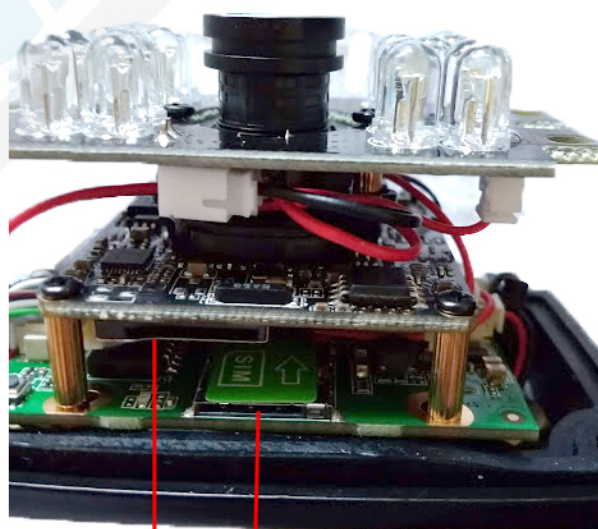
> Ujistěte se, že je aplikace CamHi správně nainstalována.

> vložte SIM kartu viz. obrázky dle šipek odšroubujte kryt kamery a vložte micro SIM

**UPOZORNĚNÍ: na SIM kartě se nesmí nacházet žádné kontakty (i na nových SIM jsou kontakty od operátora) a nesmí být blokována PIN kódem.**

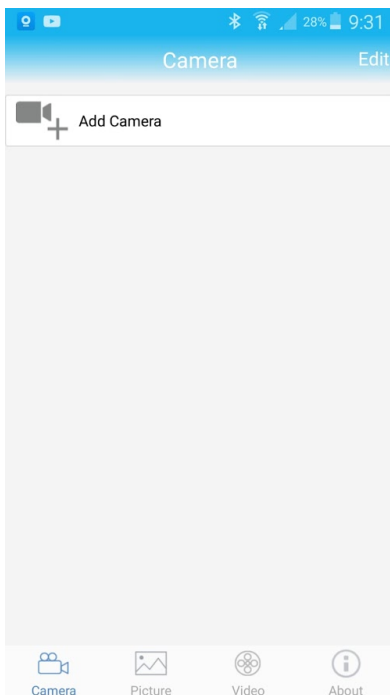
> Vložte paměťovou kartu micro SD (slot se nachází nad slotem pro SIM kartu) o max. kapacitě 128GB (class 10 rychlost) - není součástí balení, zakoupíte v jakémkoliv hypermarketu na oddělení Elektro.

> Zapojte kameru do napájení: součástí balení je napájecí zdroj.

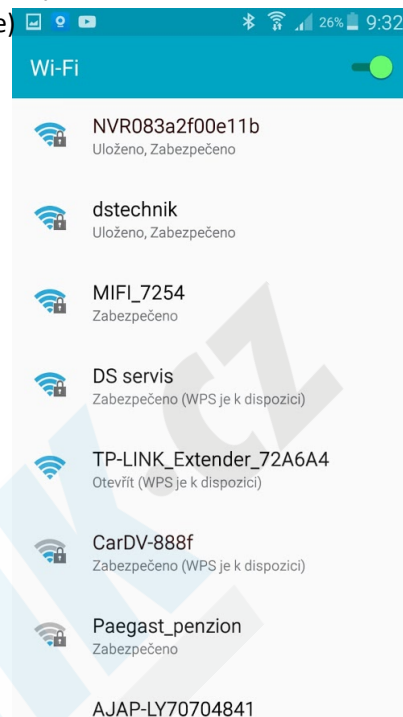


Slot na micro SIM kartu  
Slot na paměťovou micro SD kartu

1.) Spustíte aplikaci CamHi. Zvolte + Add camera

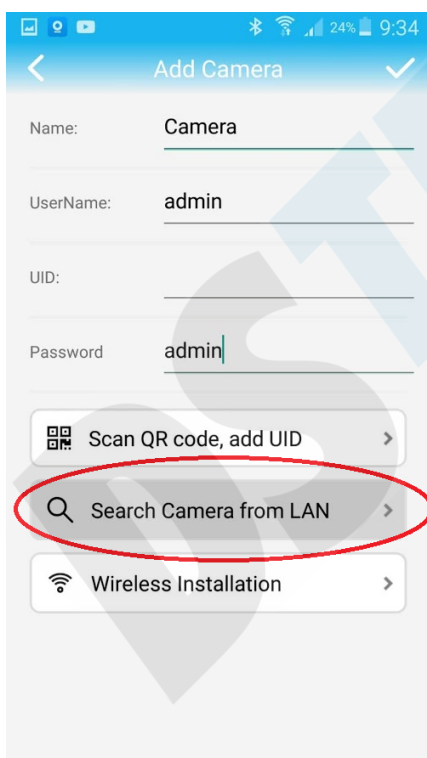


2.) Přejděte do seznamu Wi-Fi sítí a zde najdete zařízení s názvem **MIFI\_XXXX** (X=číslíce)

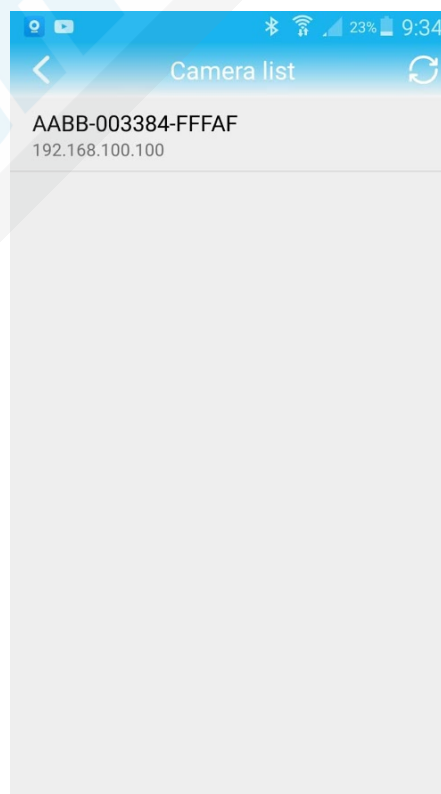


Heslo pro připojení je: **1234567890**

3.) Přejděte zpět do aplikace a zvolte "Search camera from LAN"



4.) Kamera se objeví v seznamu. Klikněte na ní pro přidání.

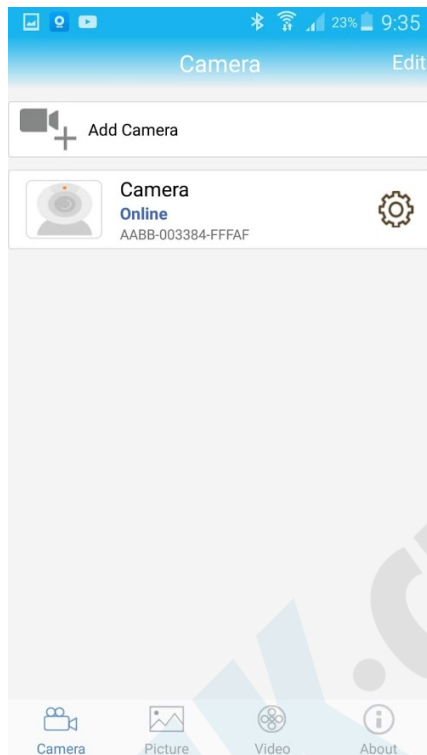
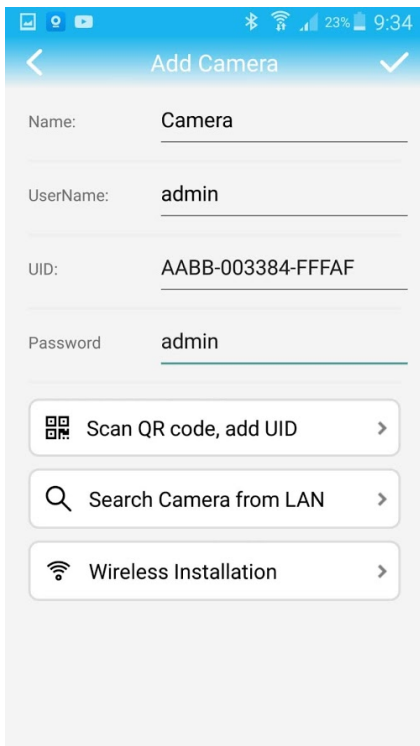



5.) Údaje o kameře se vyplní do tabulky.

Nyní již stačí kliknout na

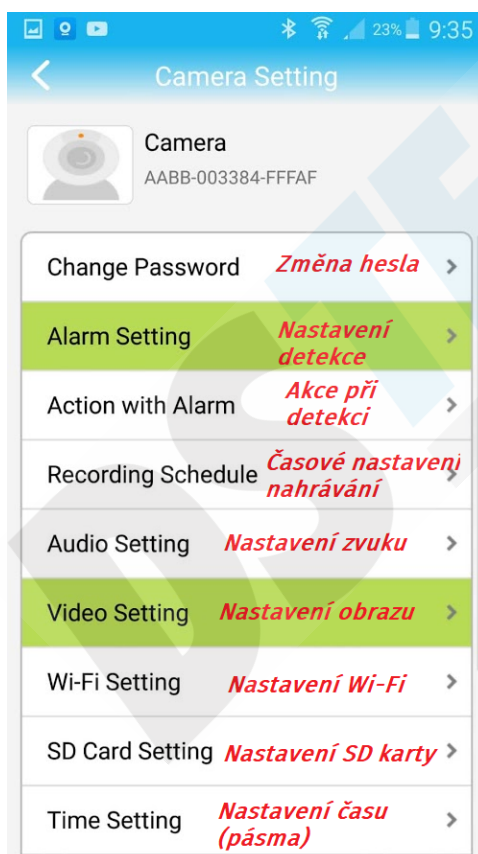


6.) Kamera by se měla po chvíli zobrazit jako online. Doporučujeme nastavit správné časové pásmo. **Viz. Menu nastavení**

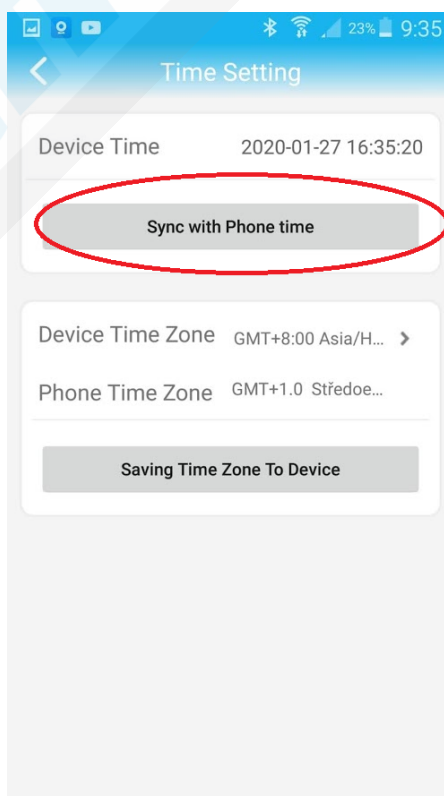


Klikněte na ozubené kolečko  zobrazí se Vám nabídka menu nastavení.

## 7.) Menu nastavení



8.) Časové pásmo nastavíte jednoduše v položce Time Setting a stačí poté pouze synchronizovat s časem v mobilním telefonu.

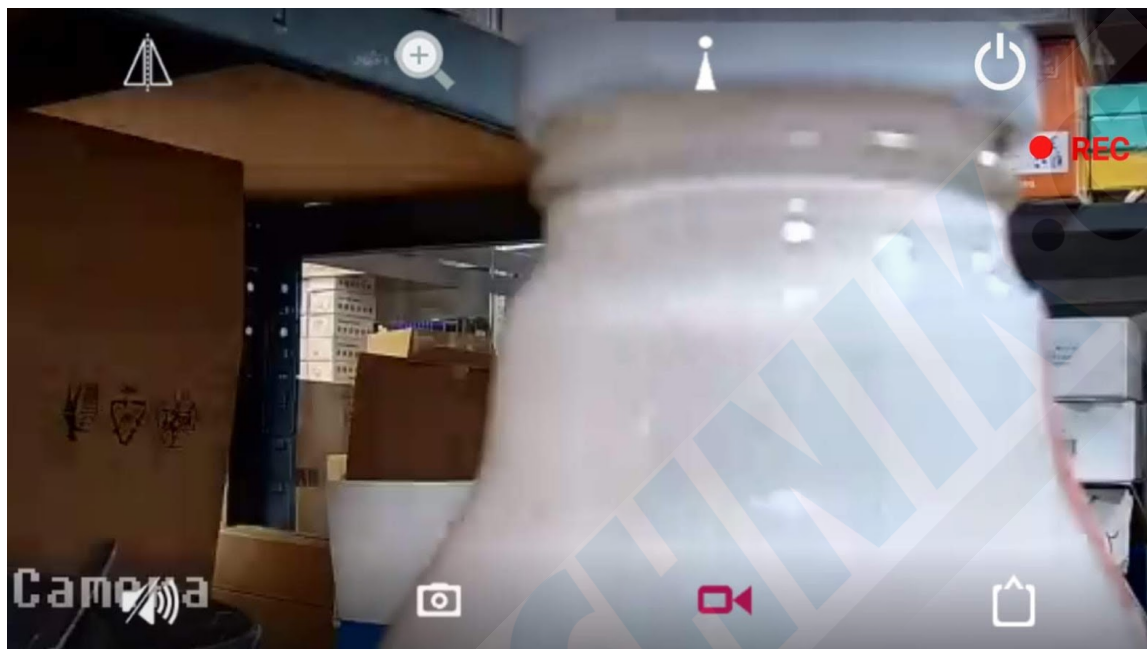


### 3. Režim připojení

1, Kamera nejlépe funguje pomocí mobilních internetových dat. Disponuje také možností párování s Wi-Fi routerem ve Vaší domácnosti, avšak není k tomu přímo určena a proto může docházet k výpadkům.

2, Kamera podporuje SIM karty s 4G sítí. Než kartu použijete v kameře otestujte ji řádně v mobilním telefonu. Stabilita připojení kamery k internetové síti závisí na kvalitě signálu GSM od Vašeho operátora.

### 4. Funkce



Otočení zrvadlově (Mirror) nebo vzhůru nohama (Flip)



Zoom



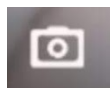
Frekvence odesílání obrazu do aplikace (od 1 sekundy do 250 sekund)



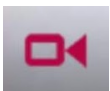
Opuštění náledu



ZAP/VYP odposlech



Pořídit fotografii




Pořídit videozáznam

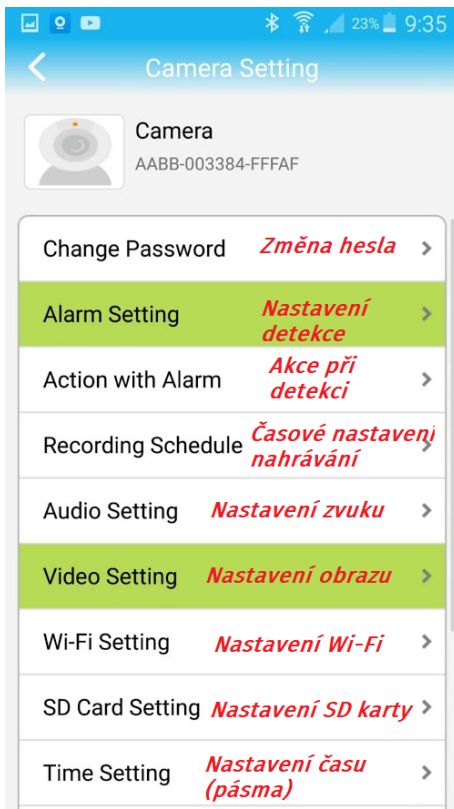


Přepnout na HD/SD kvalitu

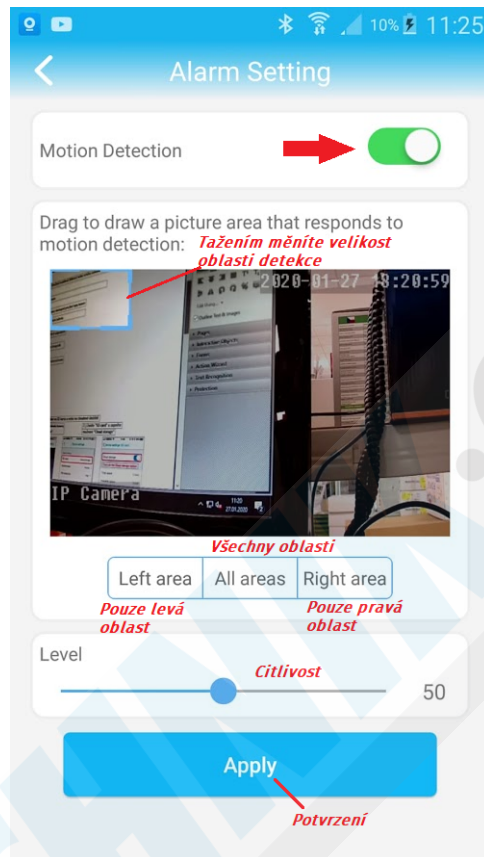
## 5. Nastavení detekce pohybu

V úvodní obrazovce aplikace přejděte do menu nastavení. Stiskněte ozubené kolečko 

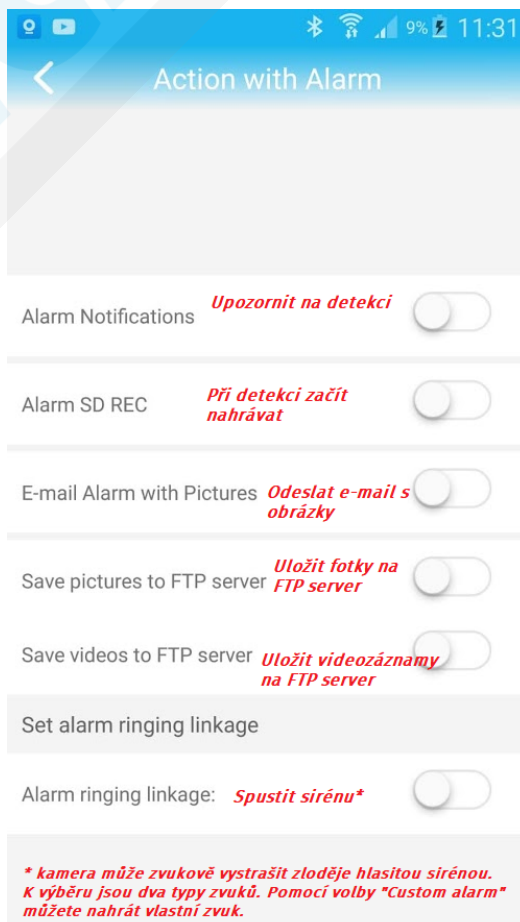
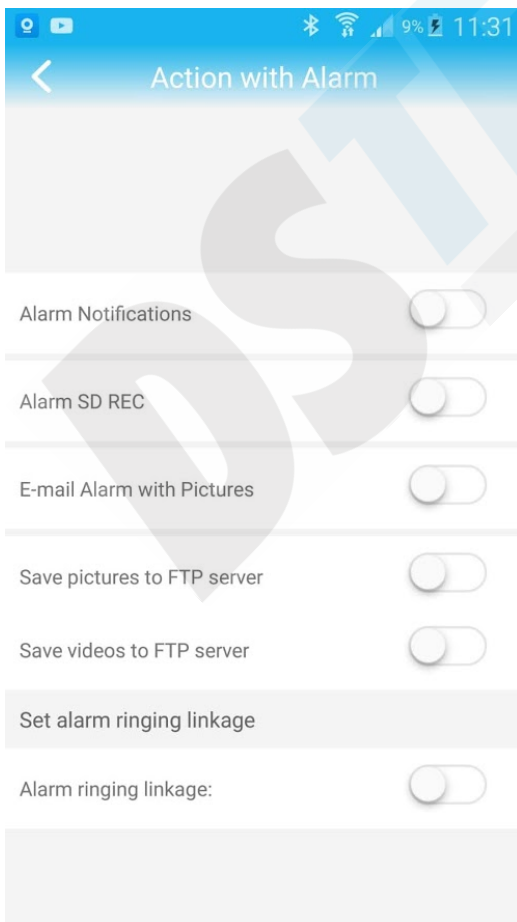
1.) Zvolte "Alarm Settings"

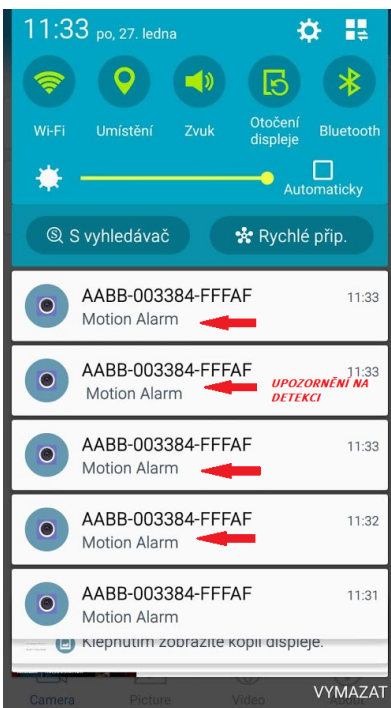


2.) Aktivujte detekci, zvolte oblast a potvrďte tlačítkem **Apply**



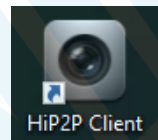
V menu nastavení ještě přejděte na položku "Action with Alarm"





## 6. Sledování obrazu z počítače

Z těchto stránek: <http://www.ipcam.xin/>  
 si stáhněte PC klienta HiP2P a nainstalujte. Spusťte tuto aplikace



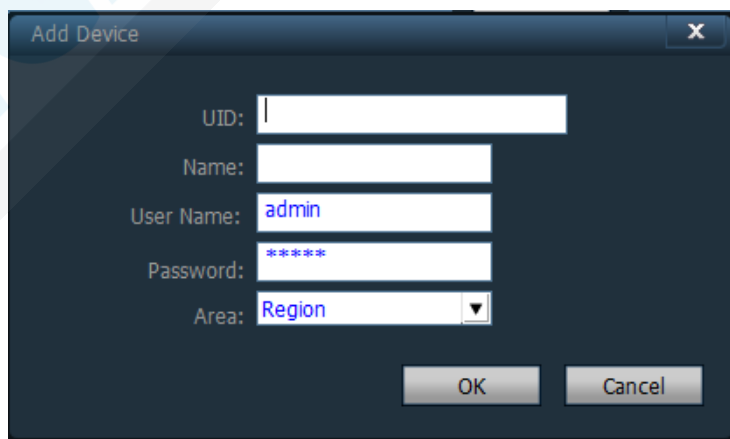
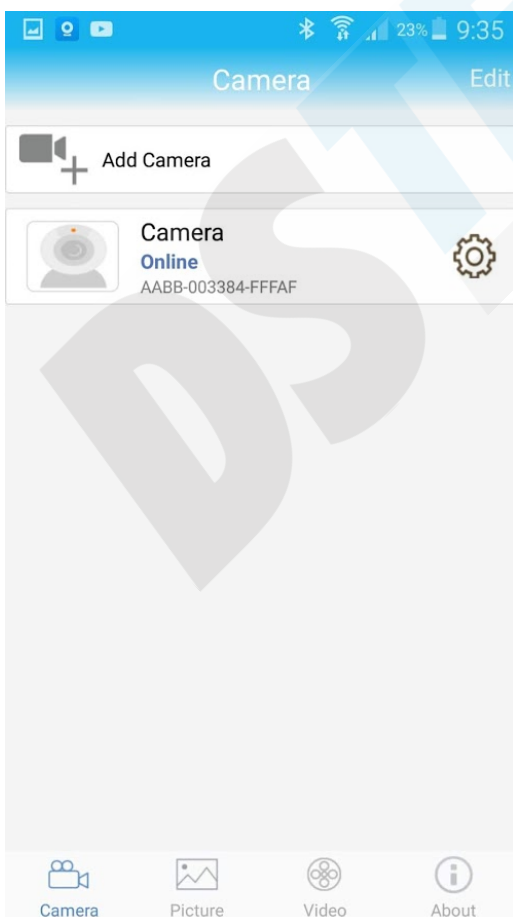
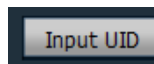
1) Přejděte do "Config" kliknutím na ikonu



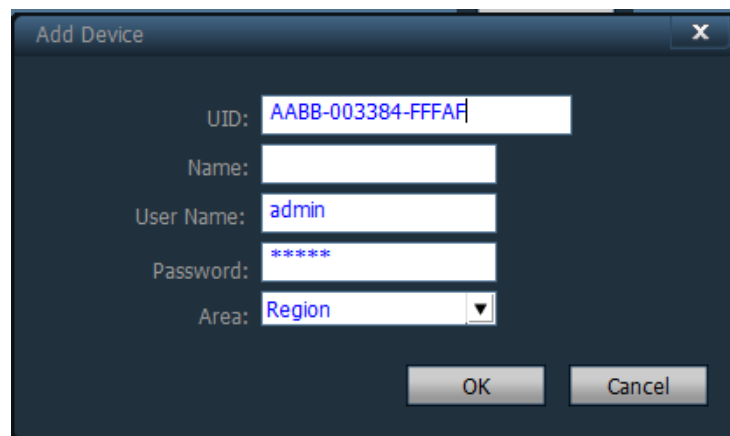
2.) Otevře se Vám správa zařízení.



- 3) Vlevo bude zvoleno "**Device Management**". V pravém sloupci klikněte na "**Input UID**".
- 4) V mobilním telefonu spusťte aplikaci "**CamHi**".
- 5) Pod nápisem "Online" se nachází UID kamery, které potřebujeme.



- 6) Opište UID do první kolonky, vše ostatní nechte vyplněno, jak je a potvrďte tlačítkem OK.





7) Klikněte na tlačítko "Preview"

The screenshot shows the P2P Client software interface. The top bar displays 'IP CAMERA' and various control icons. The left sidebar shows a list of devices, with the selected device 'AABB-003384-FFFF' marked as 'Not connected'. The main area contains four video feeds, all showing 'No Video'. A log table at the bottom shows the following entries:

Source	Time	Event
AABB-003384-FFFF	20-01-27 13:28:29	Disconnect
AABB-003384-FFFF	20-01-27 13:27:31	Connect Success!
AABB-003384-FFFF	20-01-27 13:27:23	Is connecting...

8) Kamera je nyní v levém sloupci zobrazena, jako "Not connected" (nepřipojena)

9) Klikněte na ni pravým tlačítkem myši a poté klikněte na "Connected device" (připojit zařízení)

The screenshot shows the P2P Client software interface with a context menu open over the device list. The 'Connected Device' option is highlighted with a red circle. The menu options are:

- Connected Device
- Disconnect Device
- Start Manual Record of Device
- Stop Manual Record of Device
- Quality:Max
- Quality:Min
- Auto Adjust Device
- Full Display Device

10) Jakmile se kamera zobrazí, jako "Online" dvakrát na ní klikněte.



P2P Client-v6.4.8.2

**IP CAMERA**

Users: admin 2020-01-27 13:44:50

List

- Region
- + AABB-003384-FFFAF
- Current Screen
- 1-AABB-003384-FFFAF [ Online ]

PTZ

PRESET

COLOR

AABB-003384-FFFAF 2020-01-27 20:45:49

No Video

No Video

No Video

Source	Time	Event
AABB-003384-FFFAF	20-01-27 13:43:12	Connect Success!
AABB-003384-FFFAF	20-01-27 13:42:50	Lost connect
AABB-003384-FFFAF	20-01-27 13:41:36	Connect Success!
AABB-003384-FFFAF	20-01-27 13:41:15	Is connecting...
AABB-003384-FFFAF	20-01-27 13:28:29	Disconnect

11) Nyní již vidíte náhled obrazu kamery.

12) Dvojím kliknutím do náhledu zvětšíte okno a pomocí ovládacího PTZ panelu vlevo dole kameru můžete ovládat.

## 7. Technické parametry

- Připojení přes Wi-Fi nebo Data od operátora
- Slot na SIM kartu (3G/4G)
- Ovládní přes aplikaci – iOS/Android
- Okamžitý náhled - přenos v reálném čase
- Funkce pořizování fotografií a videa
- Obousměrná komunikace - kamera je vybavena kvalitním reproduktorem a mikrofonem
- HD rozlišení 720P
- Podpora microSD paměťových karet až do 128GB - microSD karta není součástí balení
- Venkovní provedení s krytím IP66
- Detekce pohybu, záznam 24/7