

Bezdrátový detektor pohybu se zvukovou a světelnou signalizací, IP44, 300 m, možnost rozšíření na 16 senzorů, až 4 zóny

Model: **OR-MA-716**

#### Návod k obsluze:

Každá domácnost je uživatelem elektrických a elektronických zařízení, a proto má potenciál produkovat odpad, který je nebezpečný pro člověka a životní prostředí, a to z důvodu přítomnosti nebezpečných látek, směsí a součástí v zařízeních. Na druhou stranu je použité zařízení cenným materiálem, ze kterého můžeme získat suroviny, jako jsou např. měď, cín, sro, železo a další. Symbol přeškrtnuté popelnice na zařízeních, obalu nebo v průvodních dokumentech znamená, že výrobek nesmí být likvidován společně s domovním odpadem. Označení rovněž naznačuje, že výrobek byl uveden na trh v 13. srpna 2005. Uživatel je povinen odevzdat použité zařízení na určeném sběrném místě k řádnému zpracování. Informace o dostupných systémech sběru elektroodpadu naleznete v informační kanceláři obchodu a na obecním úřadě. Správná likvidace odpadních zařízení zabrání negativním důsledkům pro životní prostředí a lidské zdraví!

05 /2020

Než začnete spotřebič používat, přečtěte si tento návod k obsluze a uschovejte jej pro budoucí použití. Výrobce neručí za škody vzniklé v důsledku nesprávné instalace nebo používání spotřebiče.

Vzhledem k tomu, že technické údaje podléhají neustálým změnám, vyhrazuje si výrobce právo provádět změny vlastností výrobku a zavádět jiná konstrukční řešení, která neohroží vlastnosti výrobku. Vzhledem k tomu, že technické údaje podléhají neustálým změnám, vyhrazuje si výrobce právo provádět změny vlastností výrobku a zavádět jiná konstrukční řešení, která nezhoršují parametry užitečných hodnot výrobku. Společnost Omo-Logistic Sp. z o.o. nenese odpovědnost za následky nedodržení doporučení uvedených v této příručce.

Společnost Omo-Logistic Sp. z o. o. si vyhrazuje právo na změny v příručce - aktuální verzi si můžete stáhnout z [www.orno.pl](http://www.orno.pl).

1. Přístroj nijak nerozebýrejte
2. Přístroj neponořujte do vody ani jiných kapalin.
3. Pokud je kryt poškozen, přístroj nepoužívejte.
4. Opravy neprovádějte sami.
5. Nepoužívejte současně napájecí zdroj s vloženou baterií!

## PŘEDSTAVENÍ VÝROBKU

Detektor pohybu PIR vysílá bezdrátově impuls do přijímače, který jej akustickým signálem upozorní na pohyb v chráněné zóně a na displeji LED zobrazí číslo aktivované zóny. Čtyřzónový učící se systém umožňuje snadnou registraci až 16 hlásičů (4 hlásiče na zónu). Stupeň krytí IP44 umožňuje instalaci detektoru ve venkovním prostředí a v místnostech s vysokou vlhkostí.

## 1. Napájení přijímače

Přijímač lze napájet bateriemi 3xAA nebo síťovým adaptérem (výstup 5 V DC, není součástí balení).

Pro provoz na baterie vložte baterie následujícím způsobem:

- Sejměte kryt prostoru pro baterie ze zadní strany přístroje,
- Do přihrádky na baterie vložte baterie 3xAA s dodržanou polaritou.
- Vraťte kryt a zavřete přihrádku na baterie.

Pro napájení ze sítě připojte napájecí konektor ze strany přijímače a druhý konec zapojte do síťové zásuvky (obr. 4).

**Napájecí adaptér není součástí dodávky. Před připojením k elektrické síti vyjměte ze zařízení všechny baterie.**

## 2. Napájení čidla

Detektor PIR lze napájet 3 bateriemi AAA a funguje bezdrátově na maximální vzdálenost 300 m od přijímače. Chcete-li do detektoru vložit baterie:

- odšroubujte šrouby z krytu. Šrouby jsou malé, takže dávejte pozor, abyste je neztratili
- Odstraňte kryt přihrádky pro baterie a vložte baterie 3xAAA. Vraťte kryt přihrádky pro baterie a zajistěte jej šrouby.

## 3. Párování čidla s přijímačem

Po připojení napájení k oběma zařízením je třeba spárovat vysílač s přijímačem. Jinak alarm nebude fungovat. Umístěte čidlo a přijímač těsně vedle sebe a ujistěte se, že je PIR čidlo otočeno směrem od vás.

A. Po připojení přijímače k napájení uslyšíte zvuk „,BIM-BAM“, který signalizuje zapnutí přístroje.

B. Stisknete tlačítko pro párování (uslyšíte zvuk BEEP). Na displeji LED se zobrazí číslo zóny. Stisknete tlačítko "Výběr melodie / Next (další)" a na obrazovce se zobrazí číslo vybrané zóny.

C. Pohybem ruky před PIR čidlem jej aktivujete a spárujete. Po úspěšném párování se ozve zvukový signál/melodie.

**Poznámka:** Když uslyšíte zvuk BEEP, zůstane režim párování aktivní po dobu 15 sekund. Pokud neslyšíte poplašný/melodický zvuk, zopakujte proces párování a ujistěte se, že se při aktivaci snímače zobrazí správné číslo zóny. V rámci jednoho párování lze zaregistrovat pouze jeden detektor na zónu.

## 4. Nastavení melodie alarmu

- Melodie pro zóny a 1,2 a 3 jsou přednastavené z výroby a nelze je měnit.

- Melodie pro zónu 4 lze nastavit z dostupných 35 melodií. Stisknutím tlačítka Výběr melodie / Next (další) vyberete melodii, která vám vyhovuje.

## 5. RESET

Po aktivaci čidla se na displeji LED zobrazí číslo zóny a zazní LED alarm. Pokud jsou současně aktivovány senzory ze dvou různých zón, na displeji se po dobu přibližně 30 sekund střídavě zobrazují čísla obou zón. Tón alarmu bude odpovídat melodii přiřazené poslední zóně, ve které byl detekován pohyb. Stisknutím tlačítka RESET vypnete zobrazení LED a vrátíte přijímač do pohotovostního režimu.

## 6. Párování dalších čidel.

Ústředna (přijímač) může podporovat až 4 PIR čidla na zónu, maximálně 16 čidel. Párování dalších čidel pomáhá vytvořit komplexní bezpečnostní systém, který je schopen detekovat pohyb na mnoha různých místech v rámci jednoho objektu (např. v garážích, dílnách, místnostech, chodbách, kancelářích atd.).

## 7. Tovární nastavení.

Pokud přijímač aktivuje poplach, ale detektor nedetekuje žádný pohyb nebo je činnost detektoru rušena jiným přijímačem, vymažte z přijímače všechna spárovaná zařízení a znovu je spárujte. Chcete-li obnovit tovární nastavení, stiskněte a podržte párovací tlačítko, dokud neuslyšíte tón BEEP. Tento postup pětikrát zopakujte a na displeji LED se zobrazí číslo 8, čímž je potvrzeno že všechna dříve přihlášená zařízení byla vymazána. Poté lze přijímač s čidlem opět spárovat.

## INSTALACE

### 1 Instalace přijímače

Přijímač lze pomocí dodaných šroubů namontovat v interiéru na jakýkoli povrch nebo na jakýkoli typ povrchu.

- označte tužkou místa pro oba otvory na montážní ploše,
- Nejprve vyvrtejte otvory a vložte hmoždinky. Hmoždinky musí být zasunuty tak hluboko, aby byl jejich povrch v jedné linii s montážním povrchem. Můžete do nich jemně poklepat kladivem,
- zašroubujte šrouby do otvorů a zavěste na ně přijímač.

### 2. Instalace PIR čidla

Čidlo se doporučuje namontovat alespoň 1 m od podlahy na stabilní povrch z jiného než **kovového** materiálu, např. na zděnou stěnu, dřevěný sloupek, strom vedle dveří/vchodu do objektu. Okno čidla PIR by mělo směřovat přímo na sledovanou oblast (např. na vchod do objektu). Dodržováním těchto pokynů se sníží nebo vyloučí falešné poplachy způsobené pohybem malých zvířat, zvětší se oblast detekce a zamezí se falešným poplachům způsobeným pohybem na přilehlých trávnících nebo silnicích.

Montáž čidla pomocí přiložených šroubů:

- pomocí tužky označte dva otvory na montážní ploše,
- Při montáži na dřevěné povrchy používejte pouze šrouby, které jsou součástí dodávky. Nejprve vyvrtejte menší otvory, abyste správně nasměrovali šrouby a ještě lépe upevnili detektor.
- Při montáži na jiný než dřevěný povrch (např. zdivo nebo kámen) použijte dodané hmoždinky a šrouby. Nejprve vyvrtejte otvory a vložte hmoždinky. Hmoždinky musí být zasunuty tak daleko, aby jejich povrch byl v jedné rovině s montážním povrchem. Můžete do nich jemně poklepat kladivem.
- Namontujte základnu detektoru pomocí šroubů a utáhněte je. Dávejte pozor, abyste žádný šroub neulomili.
- Orientujte detektor správným směrem pro zvolenou oblast detekce.

**Upozornění:** Před montáží vždy zkontrolujte, zda vzdálenost mezi oběma zařízeními umožňuje jejich správnou komunikaci. Detektor neinstalujte na místa, kde bude vystaven přímému slunečnímu záření, protože by mohlo dojít k jeho poškození a nebo falešným poplachům.

## TECHNICKÉ PARAMETRY:

**Napájení přijímače:** 3x1.5V AA nebo volitelný 5VDC adaptér (není součástí dodávky)

**Napájení PIR čidla:** 3x1.5V AAA (není součástí dodávky)

**Maximální výkon vysílače:** <10mW

**Dosah v otevřeném terénu:** až 300 m

**Dosah detekce pohybu senzoru:** až 8 m

**Úroveň hlasitosti:** 63-93 dB

**Počet melodií:** 35 (3 samostatné melodie pro zóny 1,2 a 3)

**Regulace hlasitosti:** 6 úrovní

**Frekvence:** 433, 92MHz

**Úhel detekce:** 120° horizontálně

**Počet zón:** 4

**Počet čidel na zónu:** 4

**Stupeň krytí přijímače:** IP20

**Stupeň krytí čidla:** IP44

**Rozměry přijímače:** 104, 5x104, 5x 39 mm. (Š x V x H)

**Rozměry čidla:** x60 x51130,5 mm. (Š x V x H)

## ŘEŠENÍ PROBLÉMŮ

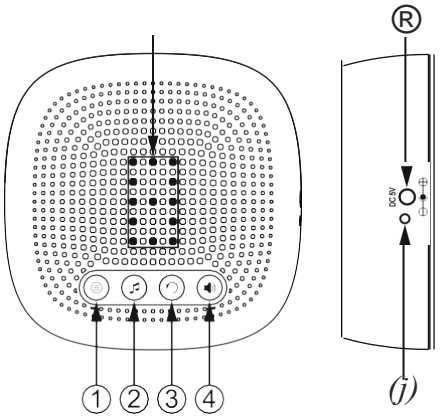
PROBLÉM	DŮVOD	ŘEŠENÍ
Alarm se neaktivuje	Přijímač/čidlo nemá žádné napájení.	Zkontrolujte, zda je přijímač/čidlo napájen. To můžete zkontrolovat stisknutím tlačítka MELODIE - měli byste slyšet zvukový signál. Při aktivaci alarmu se rozsvěčí červené světlo na čidle.
	Čidlo není spárováno s přijímačem	Následujte instrukce pro párování
	Nesprávné nastavení čidla	Resetujte všechna čidla (viz kapitola Tovární nastavení)
	Čidlo je mimo dosah přijímače	Dosah mezi zařízeními je přibližně 300 m. Pokud se při aktivaci čidla rozsvítí kontrolka LED vedle detekčního okénka, ale přijímač nespustí alarm, tak jsou obě zařízení příliš daleko od sebe. Pokud dojde k silnému rušení mezi snímačem a přijímačem, zkrátí se provozní dosah. Zařízení instalujte blíže k sobě, dokud nebudou signály správně přijímány.
Kontrolka LED na čidle nesvítí	Vybité baterie	Baterie vydrží přibližně 6 měsíců (při 10 aktivacích denně). Pokud se kontrolka LED vedle detekčního okénka nerozsvítí, vyměňte baterie.
Nesprávné alarmy	Čidlo bylo nesprávně spárováno.	Resetujte všechna čidla a znovu je přihlaste.
	Je rušen signál	Čidlo pracuje na frekvenci 433 MHz a jeho činnost může být ovlivněna kovovými prvky, zdmi, betonovými materiály a také signály z jiných zařízení v okolí. Instalaci přijímače v blízkosti dalších zdí může docházet k rušení příjmu signálu. Vyarujte se instalace čidla a přijímače v blízkosti uvedených stavebních prvků a jiných elektronických zařízení.
	Vybité baterie	Vybité baterie v čidle mohou redukovat dosah. Vyměňte baterie.

**POZNÁMKA:** Používejte pouze alkalické baterie (1,5 VDC).

## ÚDRŽBA A BEZPEČNOST

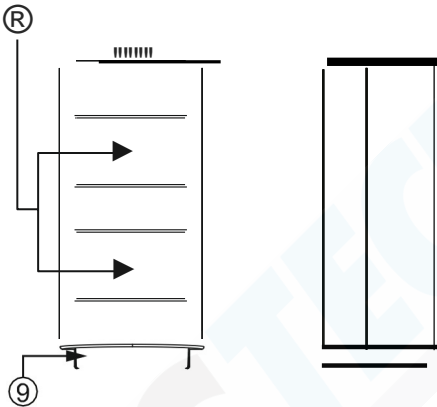
Údržbu provádějte pouze při vypnutém napájení.  
Čistěte pouze jemným, suchým hadříkem.  
Nepoužívejte chemické čisticí prostředky.  
Výrobek nezakrývejte.  
Zajistěte volný přístup vzduchu.

## POPIS ZAŘÍZENÍ



1. Tlačítko párování
2. Výběr melodie / Next (další)
3. RESET
4. Ovládání hlasitosti
5. Indikátor LED zóny
6. Konektor pro 5V DC adaptér (není součástí dodávky)
7. Indikátor napájení LED

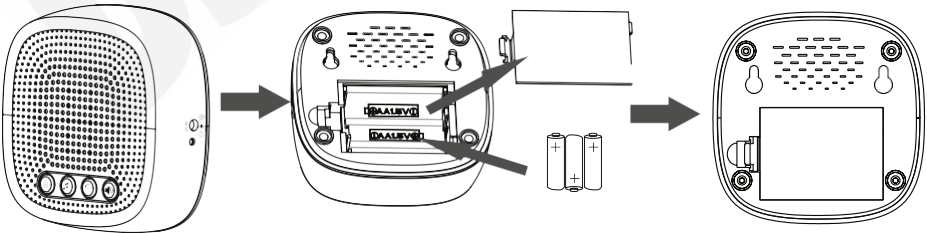
Obr. 1 Konstrukce přijímače



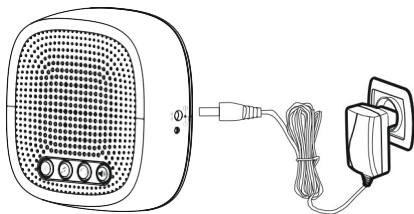
8. PIR čidlo
9. LED dioda
10. Základna pro instalaci PIR čidla

Obr. 2 Konstrukce čidla

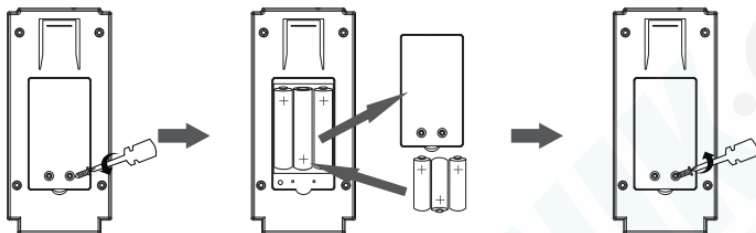
## VKLÁDÁNÍ BATERIÍ



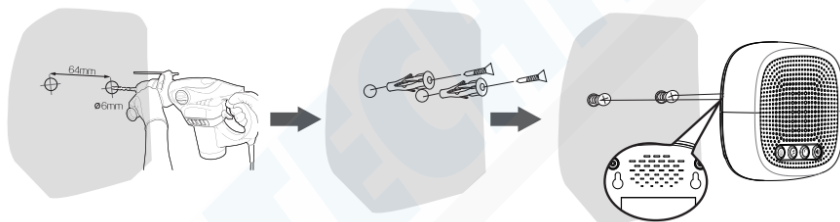
Obr. 3 Instalace baterií



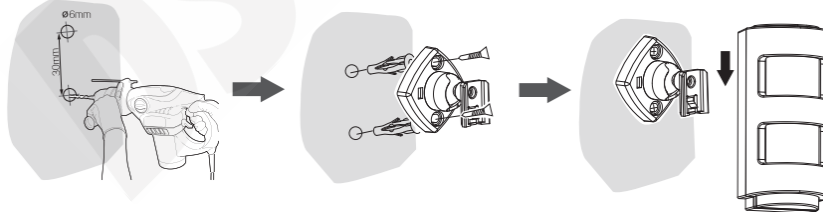
obr.4



Obr.5 Instalace baterii do PIR čidla



Obr. 6 montáž přijímače



obr. 7 montáž PIR čidla