

# HUD 55-A8

Monitor s HUD projekčním  
displejem 5,5"

Uživatelská příručka



**UPOZORNĚNÍ! VÝROBCE SI VYHRAZUJE PRÁVO V RÁMCI ZKVALITŇOVÁNÍ VÝROBKU MĚNIT JEHO PARAMETRY, KTERÉ NEMAJÍ VLIV NA KVALITU. TYTO ZMĚNY JSOU DO MANUÁLU ZAVÁDĚNY POSTUPNĚ PŘI ZPĚTNÉ VAZBĚ OD ZÁKAZNÍKŮ.**

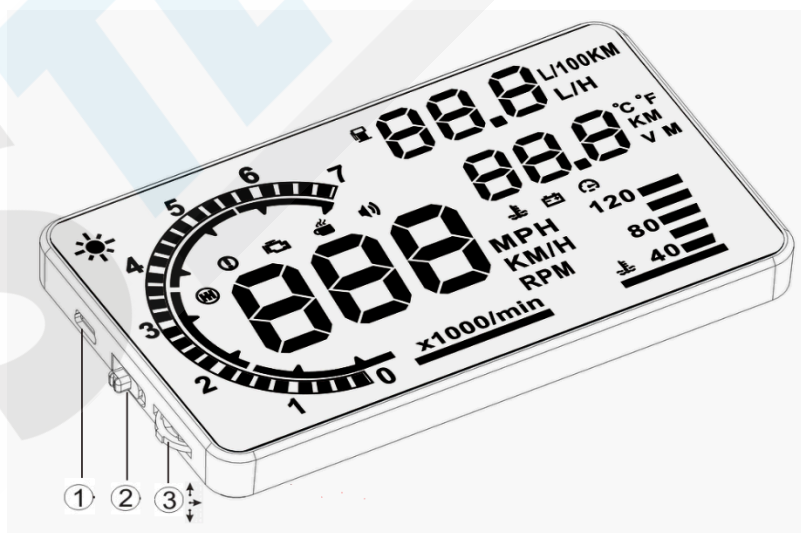
Děkujeme vám za zakoupení našeho HUD projekčního displeje. Tento produkt zvyšuje bezpečnost řidičů, kdy všechny potřebné informace jsou řidiči zobrazeny v zorném poli. Systém s projekčním displejem HUD umožňuje promítat během jízdy na přední sklo informace o rychlosti, otáčkách či další důležité informace.

Než začnete využívat náš HUD projekční displej, přečtěte si prosím všechny níže uvedené pokyny, abyste byli schopni plně využít všechny funkce.

## Hlavní funkce a parametry

- automatické přizpůsobení modelu vozu, informace jsou načítány z palubního počítače přes konektor OBD II nebo EUOBD (automatický palubní diagnostický systém); „plug and play“.
- 5,5“ displej s velkou obrazovkou, který umožňuje vysoké přenosové rozlišení
- multi-barevný displej činí obrazovku čitelnější
- Při výrobě reflexní fólie byla použita nanotechnologie, která eliminuje nežádoucí odlesky a informační displej je ještě ostřejší.
- Funkce ujetých kilometrů
- Displej zobrazuje: rychlost, otáčky motoru, teplotu vody, napětí baterie, okamžitou spotřebu paliva, průměrnou spotřebu paliva, měření ujetých kilometrů, zařazenou rychlost, upozornění na únavu, nízké napětí alarmu, vysokou teplotu alarmu, rychlostní alarm, alarm poruchy motoru, vymazání kódu poruchy, přepínání mezi režimy kilometr a míle.
- automatické zapnutí a vypnutí při nastartování a vypnutí motoru - účinná ochrana pro autobaterii. Při této funkci zůstává zachován režim ručního vypínače.
- automatický a manuální režim nastavení jasu pro řízení bez oslnění.

## Funkce tlačítek



1. OBD II konektor pro připojení k vozidlu přes OBD konektor
2. Tlačítko zapnutí a vypnutí
3. Pohyblivé tlačítko: nahoru (otočení tlačítka nahoru)  
OK (stisknutí/zatlačení tlačítka)  
Dolu (otočení tlačítka dolů)

## HUD informační displej



1. Světelný senzor, jas displeje se mění v závislosti na okolním osvětlení
2. Otáčky motoru: zobrazuje aktuální otáčky motoru v tisících / min
3. Ikony alarmu: alarm špatného rychlostního stupně, alarm překročení rychlosti, upozornění na poruchu motoru, alarm upozorňující na únavu, bzučák
4. Rychlost vozidla: aktuální rychlost vozidla během jízdy
5. Otáčky motoru: zobrazuje aktuální otáčky motoru v tisících /min
6. Jednotka rychlosti km/h, MPH (míle za hodinu) nebo RPM (otáčky za minutu)
7. Teplota vody
8. Ikony alarmu: alarm teploty vody, alarm napětí baterie, alarm překročení rychlosti
9. Jednotka: °C stupně celsia, °F stupně Fahenheita, km kilometr, V (nízké) napětí, M míle
10. Multifunkční ukazatel: napětí, stavu tachometru, teploty vody
11. Spotřeba paliva jednotka: L/100km, L/H
12. Hodnota spotřeby paliva L/100km – spotřeba na 100km, L/H – okamžitá spotřeba paliva
13. Ikona spotřeby paliva

## HUD instalace

Pro použití HUD displeje nejprve zjistěte, zda je vaše vozidlo vybaveno diagnostickou zásuvkou OBDII nebo EUOBD. Štítek s údaji o typu diagnostické zásuvky se obvykle nachází pod kapotou motorového prostoru. Najděte podobný štítek jako na obrázku níže, pokud obsahuje OBDII CERTIFIED, tak HUD displej můžete použít.



2. Najděte ve vozidle 16 pinovou diagnostickou zásuvku a připojte pevně OBDII konektor.



## Instalace odrazové fólie

Poznámka: Pro ostré zobrazení informací je nutné použít odrazovou folii. Některá vozidla používají dvojitě přední sklo, což může způsobit neostré zobrazení informací. Dodržte správnou orientaci fólie viz. níže. Fólii nalepte na čelní sklo zevnitř vozidla v rovině nad HUD displej a do takové výšky, aby měl řidič (opřený v sedadle) na displej dobrý výhled.

Umístěte displej na přístrojovou desku, co nejbližší k čelnímu sklu. Displej by měl mít mírný náklon směrem k vozovce, aby řidič neviděl číslice přímo z displeje, ale pouze z odrazové fólie. Displej je možné umístit a zafixovat na palubní desku pomocí protiskluzové podložky (součástí balení) nebo oboustranné lepicí pásky (není součástí balení). Ostřejší obraz na čelním skle docílíte umístěním displeje co nejbližší k čelnímu sklu a použitím reflexní fólie.

Reflexní fólie musí být umístěna přímo nad displejem, tak aby zachytila odraz z celého displeje.

### Způsob přilepení reflexní fólie na čelní sklo:

1. Očistěte plochu čelního skla mokrým hadříkem a poté ji usušte čistým hadrem
2. Odlepte zadní stranu (označenou 1) reflexní fólie a umístěte ji na vybrané místo.
3. Po přilepení použijte plochý poddajný předmět na vyhlazení bublin z pod reflexního filmu.
4. Odlepte přední stranu (označenou 2) z reflexní fólie. Do několika minut můžete pozici reflexní fólie upravit, pokud nezobrazuje kompletní informace.

## První použití HUD displeje

Nastartujte motor a zapněte HUD displej, obrazovka displeje se rozsvítí a zobrazí aktuální napětí baterie a poté vstoupí do vyhledávání ECU. V případě, že displej zobrazuje spotřebu paliva, rychlost, otáčky, byl HUD úspěšně nainstalován.

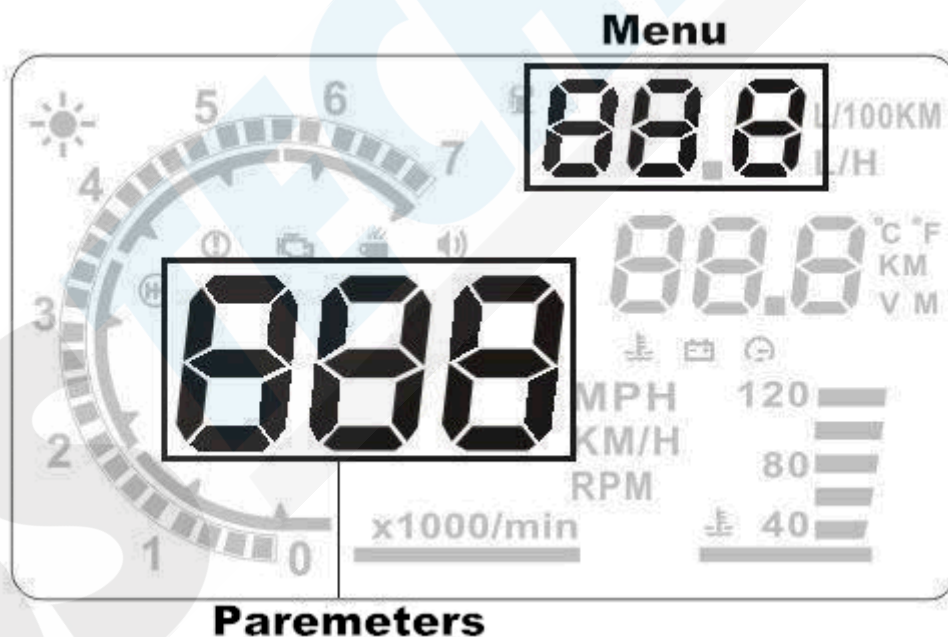
Pokud po 1 minutě zobrazuje pouze aktuální napětí, zkontrolujte správné zapojení HUD a OBD konektoru. A znovu zapněte displej pro opětovné skenování. Pokud skenování neproběhne a během jízdy se nezobrazují žádné informace, je nutné provést RESET jednotky.

## HUD nastavení

Informace zobrazené prostřednictvím HUD displeje jsou z ECU, existuje rozdíl mezi ECU a informacemi zobrazenými na palubní desce, proto je nutné některé hodnoty doladit v režimu nastavení, aby informace na palubní desce a HUD displeji byly shodné. Pokud zjistíte, že hodnoty HUD displeje se liší od hodnot na palubní desce, proveďte následující úpravy:

### 1. Po dobu 5s podržte pohyblivé tlačítko (3)

Jednotlivé hodnoty nastavujete pomocí pohyblivého tlačítka (3). Poté co vstoupíte do režimu nastavení, stiskněte jednou tlačítko OK (vertikálně). Otočením nahoru nebo dolů snížíte nebo zvýšíte hodnotu parametru. Po dokončení seřízení opět dlouze (5s) stiskněte pohyblivé tlačítko (vertikálně) pro návrat do rozhraní displeje.



## Vstup do režimu nastavení



0 rychlost



1 otáčky motoru



2 spotřeba paliva



3 alarm otáček motoru



4 řazení rychlostí



5 jedno-čtyř stupň.  
signalizace alarmu



6 jednostupňová  
signalizace alarmu



7 režim displeje



8 nastavení jasu



9 jednotka spotřeby



10 jednotka rychlosti



11 jednotka tep. vody



12 jednotka ujetých km



13 referenční spotřeba



14 nastavení vzduchu



15 spouštěcí napětí



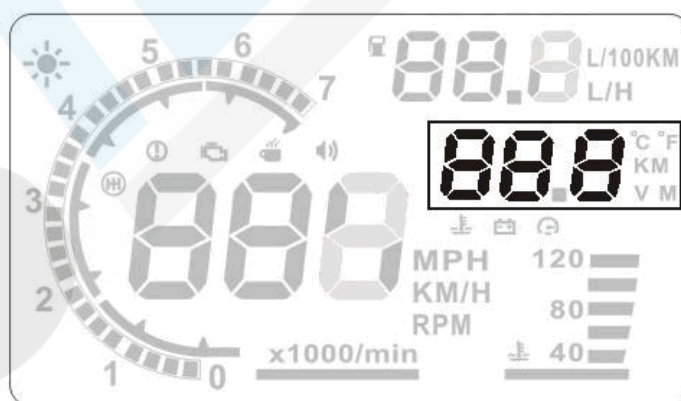
16 tovární nastavení

menu	parametr	rozsah nastavení	vysvětlení	standardní
0	rychlost	50-150	rozsah nastavení 50-150%	107
1	otáčky motoru	50-150	rozsah nastavení 50-150%	117
2	spotřeba paliva	50-150	rozsah nastavení 50-150%	100
3	alarm otáček motoru	10-75	rozsah nastavení 1000-7500 r	25
4	řazení rychlostí	0-75	rozsah nastavení 1000-7500 r	25
5	jedno-čtyř stupň. signalizace alarmu	0-1	0 manuální režim 1 čtyřstupňová signalizace alarmu (60, 80, 100, 120 km/h)	0
6	jednostupňová signalizace alarmu	30-250	nastavení rozsahu 30-250 km/h	120
7	režim displeje	0-2	0 automatický režim: ukazuje vše pod rychlost 80 km/h; ukazuje vyšší režim nad 80 km/h.	0
8	nastavení jasu	0-2	0 automatický rozsah; 1 tmavý jas 2 světlejší jas	0

9	jednotka spotřeby	0-2	0 nezobrazovat na displeji, 1 l/h, 2 l/100 km	2
10	jednotka rychlosti	0-2	0 rpm, 1 km, 2 mph	1
11	jednotka tep. vody	0-2	0 nezobrazuje se na displeji, 1 °c, 2 °f	1
12	jednotka ujetých km	0-1	0 v km, 1 v mílích	0
13	referenční spotřeba	10-500	spotřeba paliva vozu	70
14	nastavení vzduchu	0-100	0 znamená, že vozidlo má měřič průtoku vzduchu; 1 se rozumí spotřeba paliva reference. 2,3, ..., 100 znamená, že emise z motorových vozidel je 0,2 l, 0,3 l, ..., 10l resp.	20
15	spouštěcí napětí	110-150	automatické nastavení spouštěcího napětí zapnutí a vypnutí zařízení, není třeba nastavovat	132
16	tovární nastavení	0-1	nastavena na hodnotu 1, vertikálně stiskněte tlačítko ok po dobu 5s, čímž dojde k obnovení továrního nastavení.	0

## 2. Vertikálně krátce stiskněte tlačítko OK (3).

Přepínání informací na displeji: teplota vody, napětí baterie, stav tachometru, výchozí napětí. Po úspěšném nastavení možnost zobrazení najetých kilometrů.



## 3. Hlasová signalizace - bzučák

Podržte pohyblivé tlačítko dolů na 5s, hlasová signalizace bude vypnuta. Podržení pohyblivého tlačítka nahoru na 5s, bude hlasová signalizace zapnuta.

## 4. Vymazání chybového kódu

Když je HUD monitor připojen k vozu, nestartujte vozidlo, dejte klíček do pozice „ON“ a počkejte, než se HUD displej vypne. Stiskněte a držte tlačítko dolu po dobu 5

sekund, než uslyšíte zvuk z displeje „tick“. Což znamená, že došlo k obnovení továrního nastavení.

## Technické parametry:

Rozsah pracovních teplot	-40°C - +80°C
Barometrický tlak	86-106KPa
Relativní vlhkost	10% -95%
Hlasitost reproduktoru	<= 60 dB
Alarm hladiny akustického tlaku	>= 30 dB (A)
Povolený rozsah napájecího napětí	9V ~ 16VDC (12V / 400 mA)
Rozměry displeje	12,5 * 7,5 * 1,5 (cm)
Hmotnost produktu	110g

## Možné problémy a jejich řešení

Problém	možný důvod	možnosti řešení
Žádná informace o rychlosti	nastavená hodnota je příliš vysoká nebo je funkce vypnutá	zrušte nastavení alarmu a otevřete spínač alarmu
Žádná informace o otáčkách	nastavená hodnota je příliš vysoká nebo je funkce vypnutá	resetujte a otevřete spínač alarmu
Na displeji se nic nezobrazuje	zařízení není zapnuté	otevřete spínač a zkontrolujte zapojení
Nepřesné zobrazení spotřeby paliva	snímač vzduchu chybí	resetujte emise a poté kalibrujte
Nezobrazuje se rychlost a otáčky motoru.	zdířka OBD II nebo EU-OBD konektoru neodpovídá.	kontaktujte výrobce automobilu
Nezobrazuje se údaj o ujetých km.	není nastaveno palivo a kalibrace spotřeby paliva	přepněte k manuálnímu nastavení paliva a přizpůsobte spotřebu paliva
Zobrazená rychlost je nepřesná	jednotka rychlosti je MPH	přepněte zobrazenou jednotku rychlosti na km/h
Na displeji se zobrazuje pouze rychlost a palivo	rychlost je vyšší než 80 km /h	vstupte do nastavení a stiskněte na displeji mode 1