

WIFI kamera VN-GBD10

Výrobce si vyhrazuje právo měnit parametry výrobku bez uvědomění prodejce. Tyto změny se mohou týkat designových úprav, které však nesnižují kvalitu funkčnosti výrobku.

1. Stažení a instalace aplikace

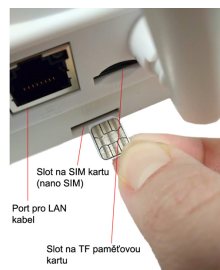
Otevřete **App Store** (pro iOS) nebo **Google Play Store** (pro Android) ve Vašem mobilním telefonu. Vyhledejte "CamHi" nebo oscanujte QR kódy níže pro instalaci aplikace.



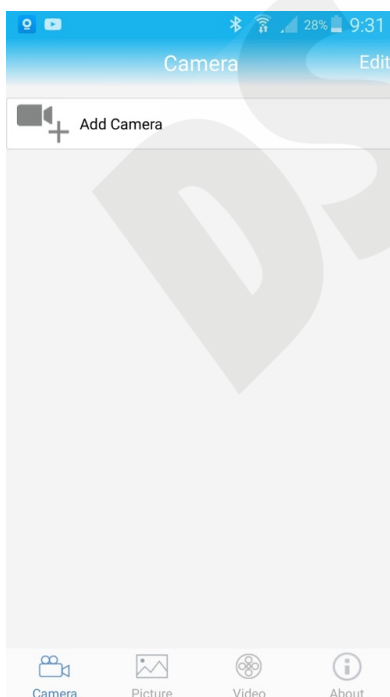
2. Instalace aplikace

Než začnete...

- > Ujistěte se, že je aplikace CamHi správně nainstalována.
- > vložte SIM kartu viz. obrázek
- > Zapojte kameru do napájení. Ve spodní části kamery se nachází přepínač OFF a ON. Při nabíjení mějte přepínač v poloze OFF, jakmile bude kamera nabita, můžete ji z napájení odpojit a přepnout přepínač do polohy ON.
- > kamera se začne otáčet, poté je připravena k párování s aplikací

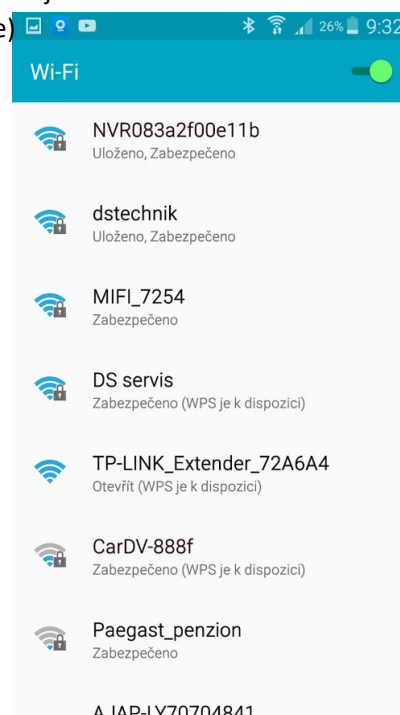


1.) Spusťte aplikaci CamHi. Zvolte + Add camera

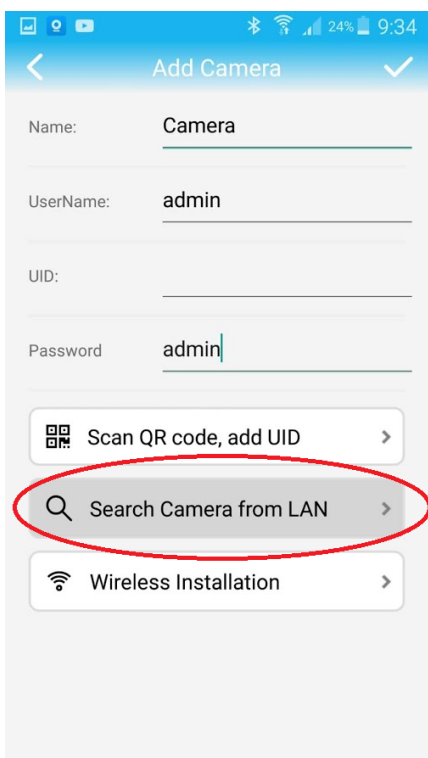


2.) Přejděte do seznamu Wi-Fi sítí a zde najdete zařízení s názvem **MIFI_XXXX** (X=číslíce)

Heslo pro připojení je: **1234567890**




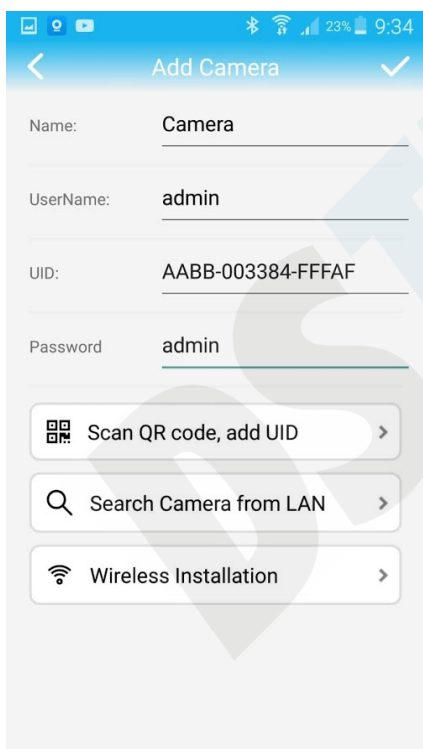
3.) Přejděte zpět do aplikace a zvolte "Search camera from LAN"



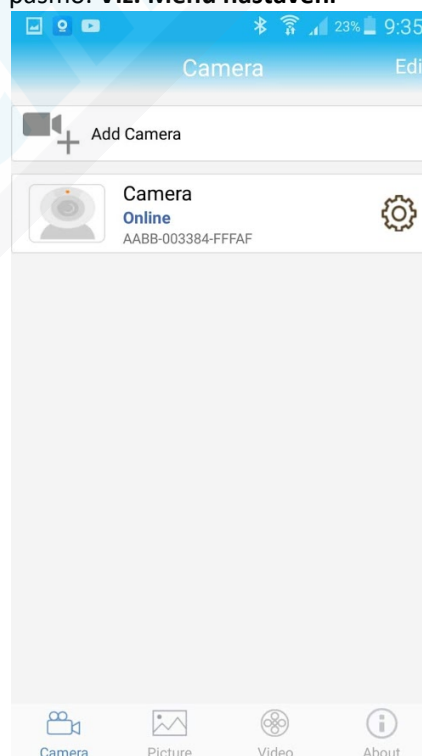
4.) Kamera se objeví v seznamu. Klikněte na ní pro přidání.




5.) Údaje o kameře se vyplní do tabulky. Nyní již stačí kliknout na 

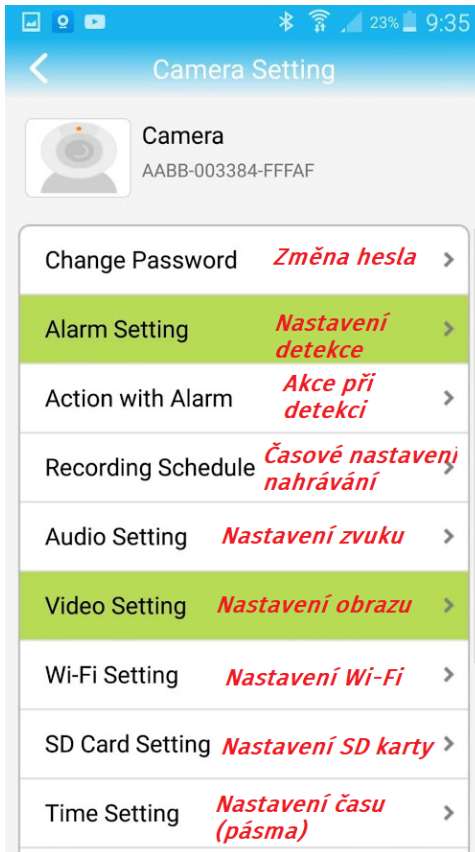


6.) Kamera by se měla po chvíli zobrazit jako online. Doporučujeme nastavit správné časové pásmo. **Viz. Menu nastavení**

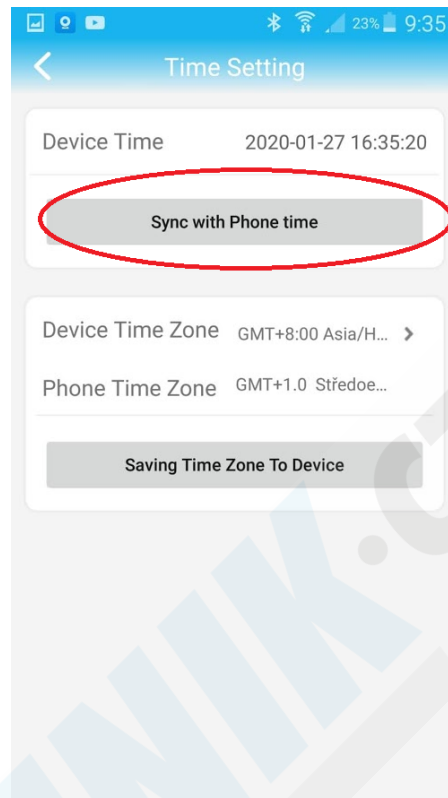


Klikněte na ozubené kolečko  zobrazí se Vám nabídka menu nastavení.

7.) Menu nastavení



8.) Časové pásmo nastavíte jednoduše v položce Time Setting a stačí poté pouze synchronizovat s časem v mobilním telefonu.



3. Režim připojení

1, Kamera nejlépe funguje pomocí mobilních internetových dat. Disponuje také možností párování s Wi-Fi routerem ve Vaší domácnosti, avšak není k tomu přímo určena a proto může docházet k výpadkům.

2, Kamera podporuje SIM karty s 4G sítí. Než kartu použijete v kameře otestujte ji řádně v mobilním telefonu. Stabilita připojení kamery k internetové síti závisí na kvalitě signálu GSM od Vašeho operátora.

4. Funkce





Otočení zrcadlově (Mirror) nebo vzhůru nohama (Flip)



Zoom



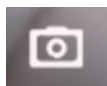
Frekvence odesílání obrazu do aplikace (od 1 sekundy do 250 sekund)



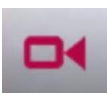
Opuštění náledu



ZAP/VYP odposlech



Pořídít fotografii




Pořídít videozáznam



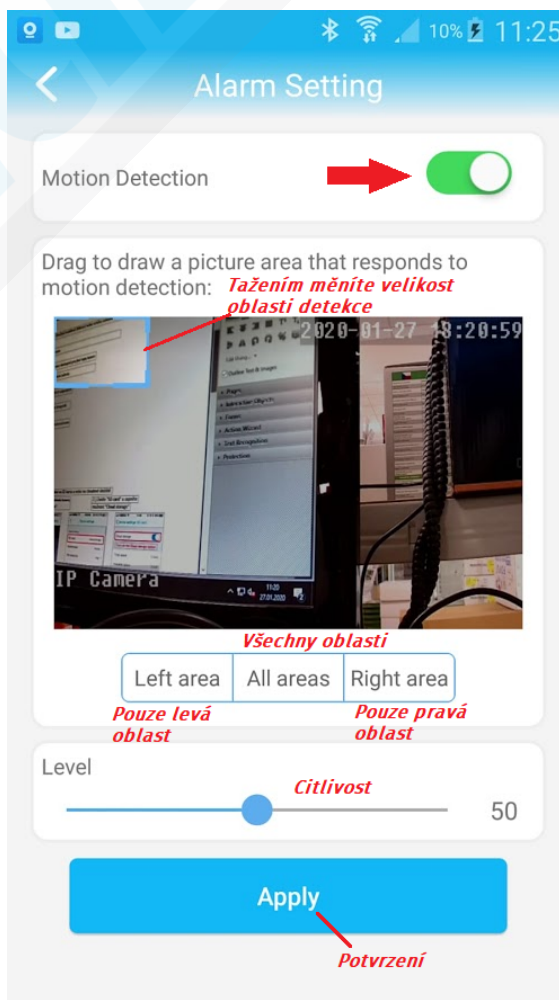
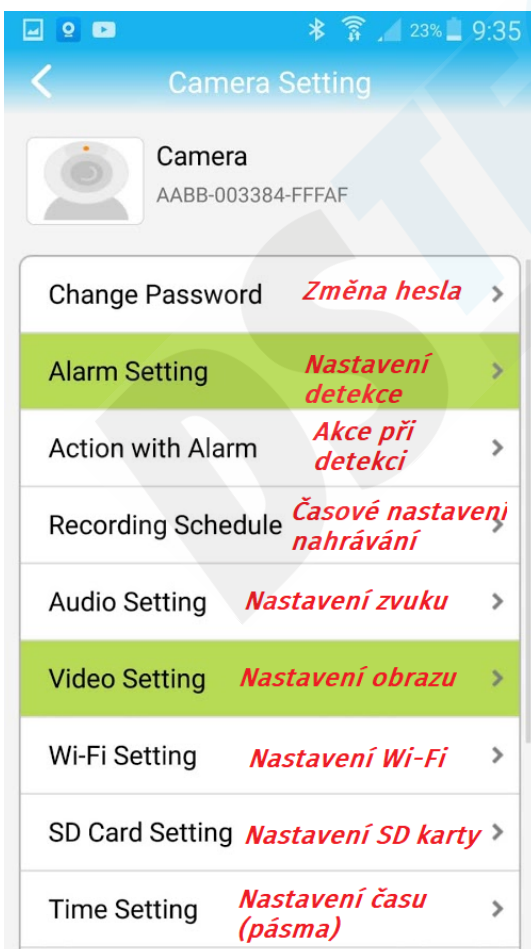
Přepnout na HD/SD kvalitu

5. Nastavení detekce pohybu

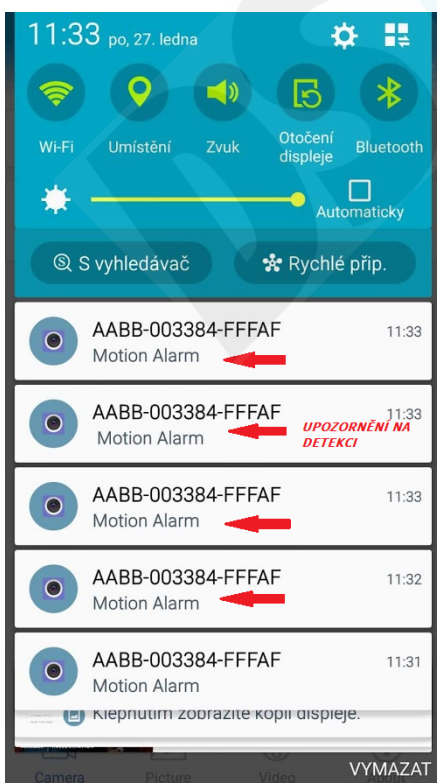
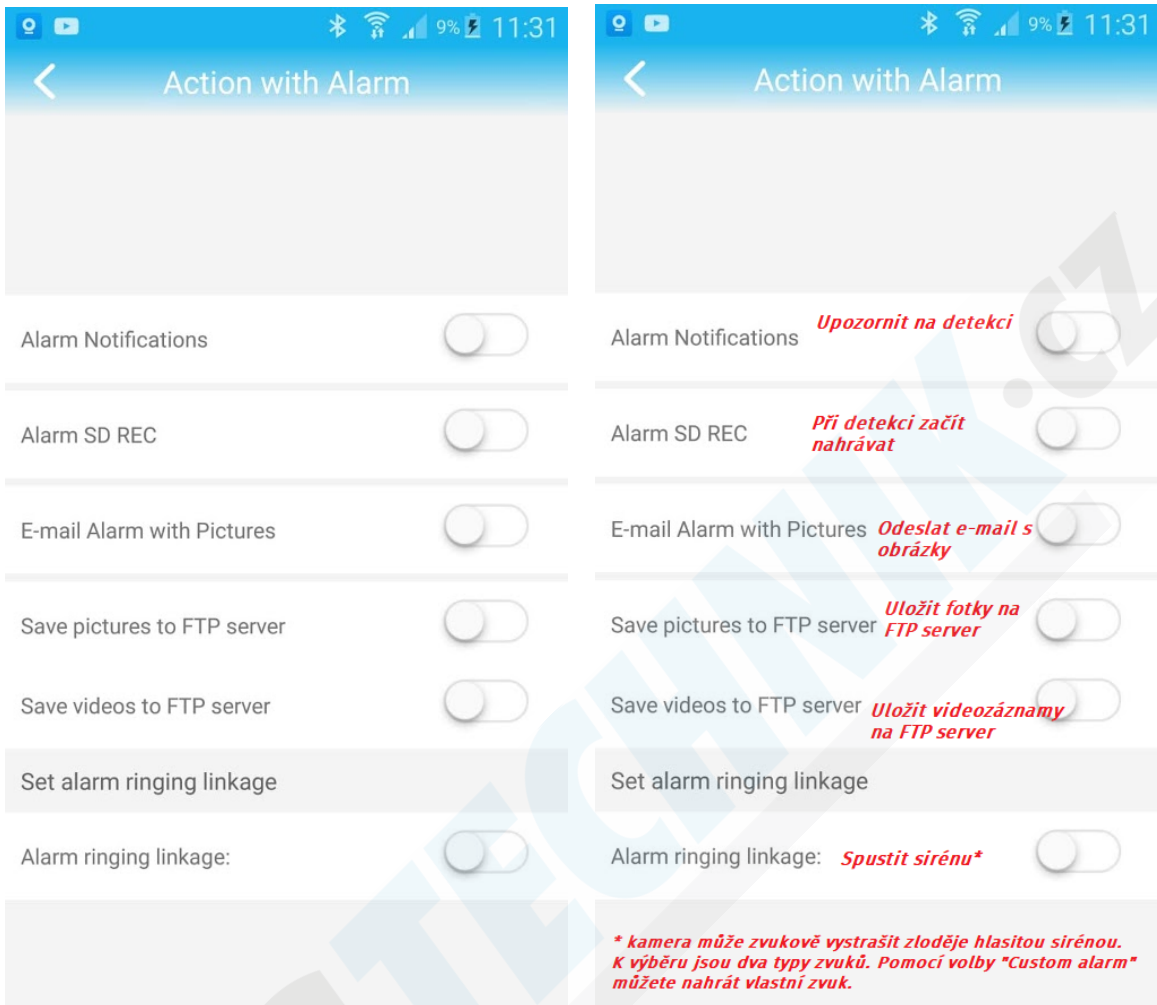
V úvodní obrazovce aplikace přejděte do menu nastavení. Stiskněte ozubené kolečko 

1.) Zvolte "Alarm Settings"

2.) Aktivujte detekci, zvolte oblast a potvrďte tlačítkem **Apply**

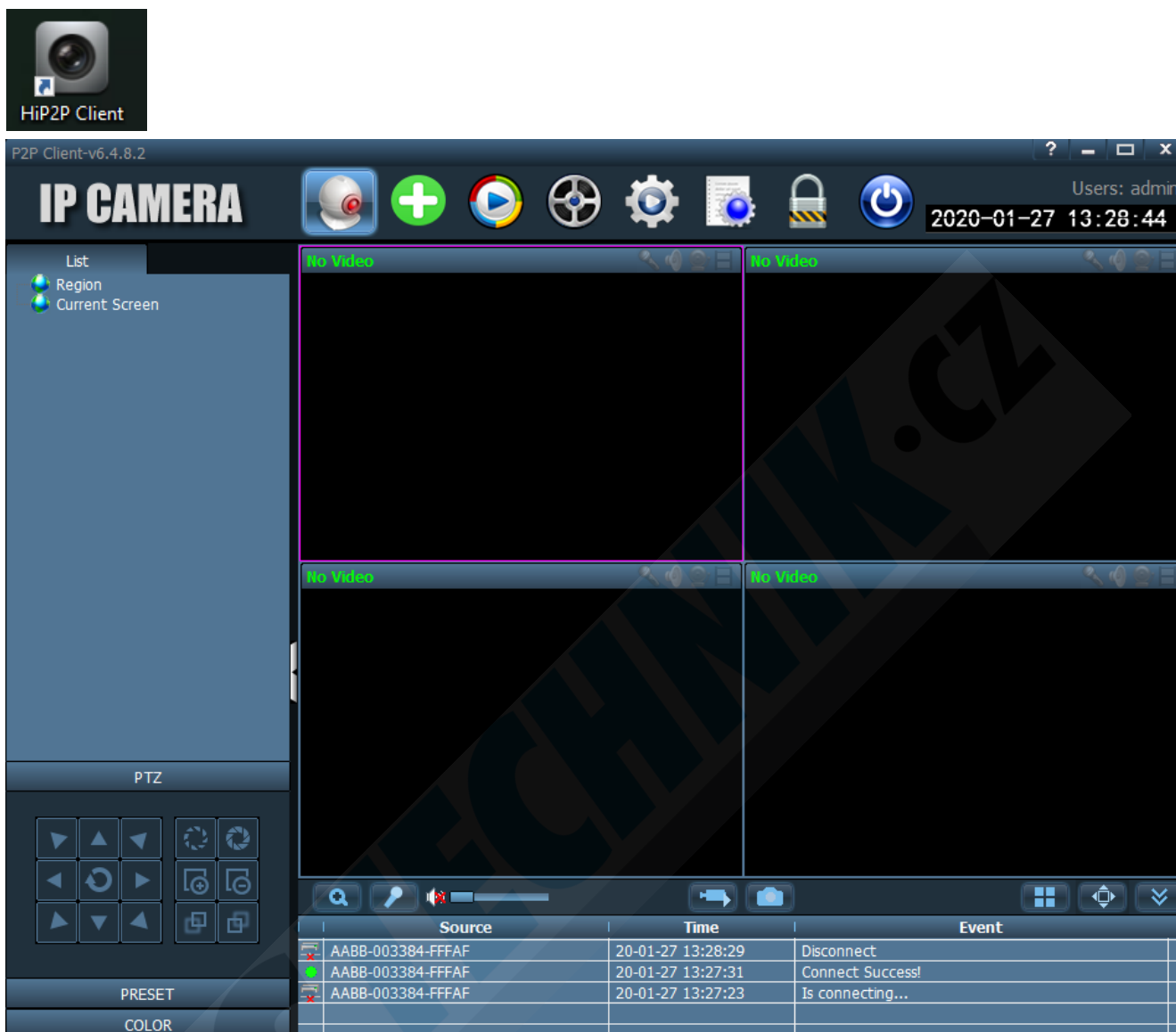


V menu nastavení ještě přejděte na položku "Action with Alarm"



6. Sledování obrazu z počítače

Z těchto stránek: <http://www.ipcam.xin/>
si stáhněte PC klienta HiP2P a nainstalujte. Spusťte tuto aplikace



Pro stabilnější sledování obrazu doporučujeme zapojit kameru na přímo k routeru LAN kabelem (kabel není součástí balení).

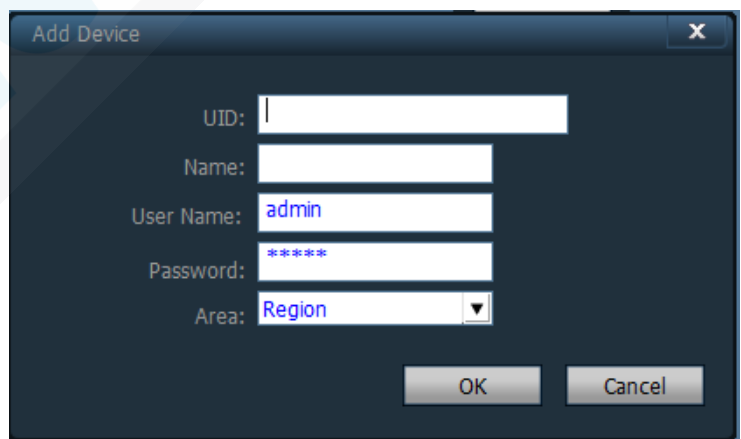
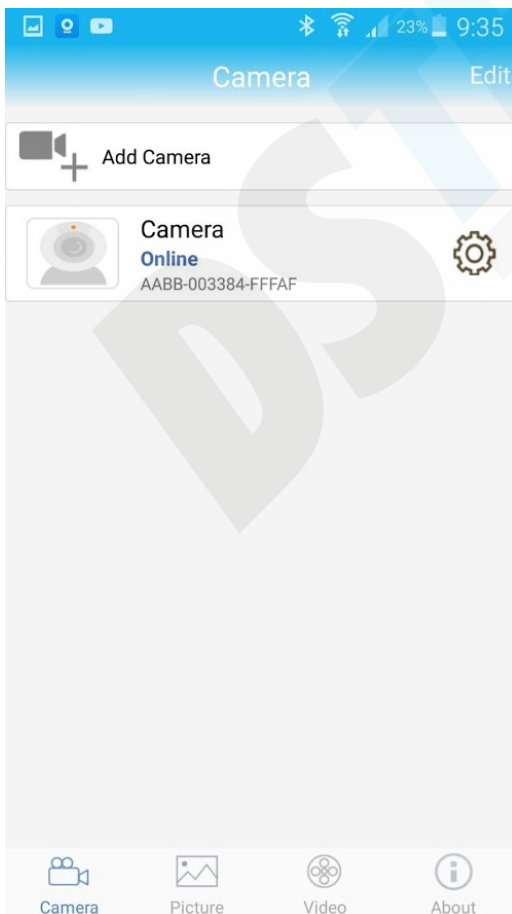
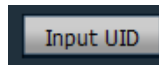
Obraz lze sledovat i bez tohoto zapojení, avšak je nutné počítat s nestabilitou.

1) Přejděte do "Config" kliknutím na ikonu 

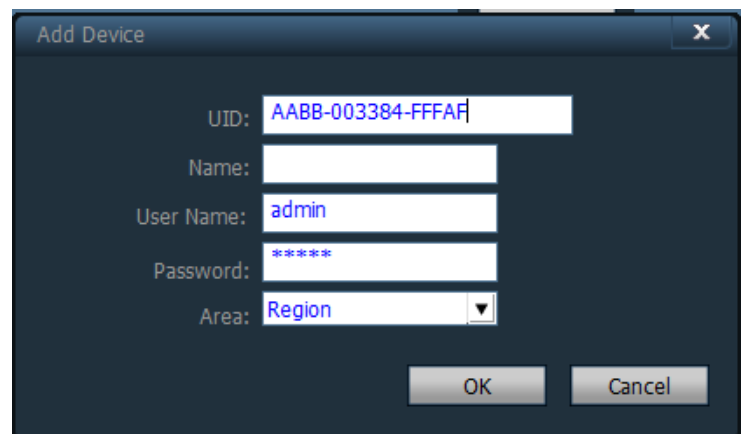
2.) Otevře se Vám správa zařízení.



- 3) Vlevo bude zvoleno "Device Management". V pravém sloupci klikněte na "Input UID"
- 4) V mobilním telefonu spusťte aplikaci "CamHi"
- 5) Pod nápisem "Online" se nachází UID kamery, které potřebujeme.



- 6) Opište UID do první kolonky, vše ostatní nechte vyplněno, jak je a potvrďte tlačítkem OK.





7) Klikněte na tlačítko "Preview"

The screenshot shows the IP CAMERA software interface. The top toolbar contains icons for camera selection, adding devices, play/pause, PTZ controls, settings, help, lock, and power. The left sidebar shows a 'List' of devices, with 'AABB-003384-FFFF' marked as 'Not connected'. The main area is a 2x2 grid of video feeds, all showing 'No Video'. The bottom status bar contains a log table with the following data:

Source	Time	Event
AABB-003384-FFFF	20-01-27 13:28:29	Disconnect
AABB-003384-FFFF	20-01-27 13:27:31	Connect Success!
AABB-003384-FFFF	20-01-27 13:27:23	Is connecting...

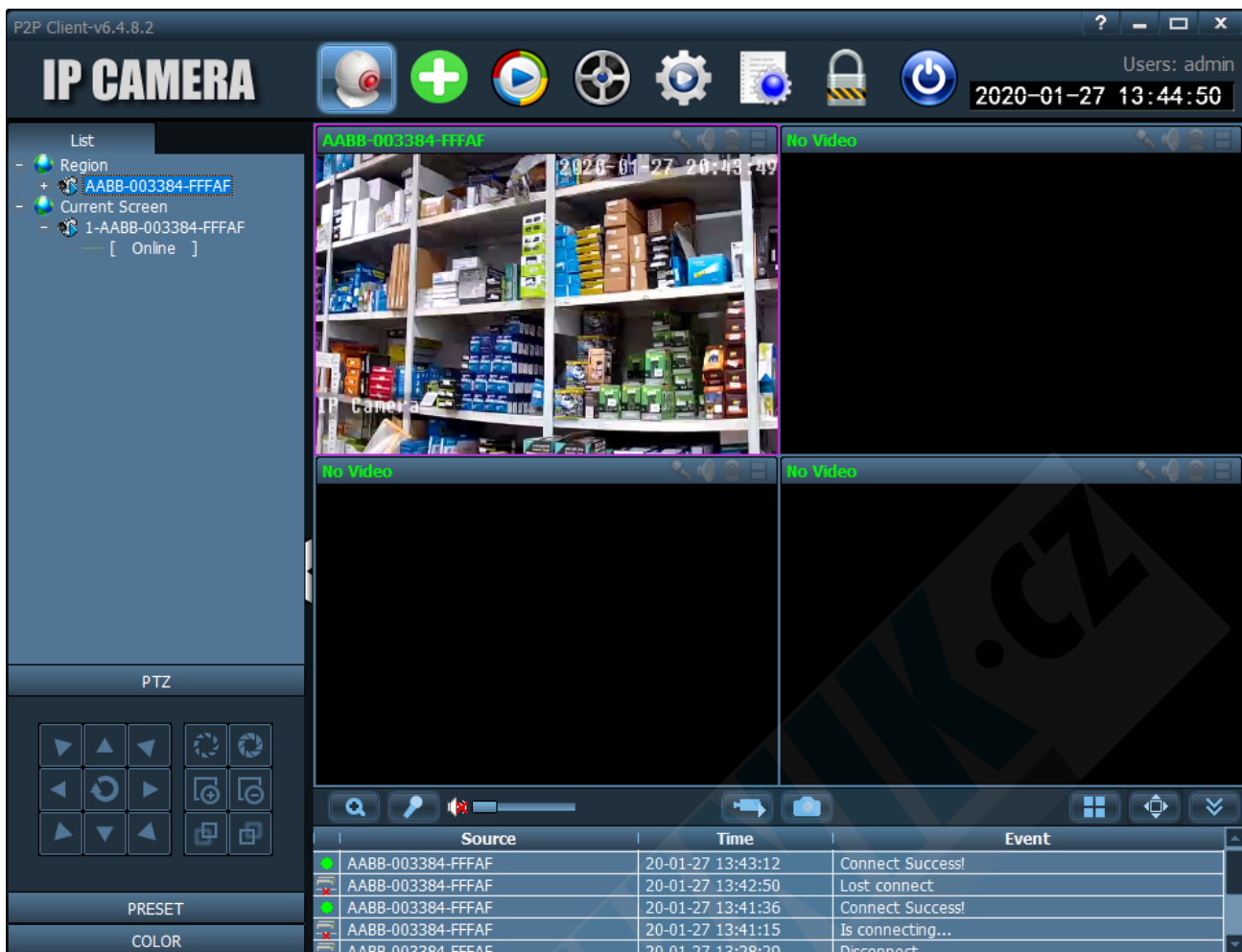
8) Kamera je nyní v levém sloupci zobrazena, jako "Not connected" (nepřipojena)

9) Klikněte na ni pravým tlačítkem myši a poté klikněte na "Connected device" (připojit zařízení)

The screenshot shows the IP CAMERA software interface with a context menu open over the 'AABB-003384-FFFF' device in the left sidebar. The 'Connected Device' option is highlighted with a red circle. The menu options are:

- Connected Device
- Disconnect Device
- Start Manual Record of Device
- Stop Manual Record of Device
- Quality:Max
- Quality:Min
- Auto Adjust Device
- Full Display Device

10) Jakmile se kamera zobrazí, jako "Online" dvakrát na ní klikněte.



11) Nyní již vidíte náhled obrazu kamery.

12) Dvojitým kliknutím do náhledu zvětšíte okno a pomocí ovládacího PTZ panelu vlevo dole kameru můžete ovládat.

7. Technické parametry

- Připojení přes Wi-Fi nebo Data od operátora
- Slot na SIM kartu
- Ovládní přes aplikaci – iOS/Android
- Okamžitý náhled - přenos v reálném čase
- Funkce pořizování fotografií a videa
- Obousměrná komunikace - kamera je vybavena kvalitním reproduktorem a mikrofonom
- HD rozlišení
- Podpora microSD paměťových karet až do 128GB
- microSD karta není součástí balení
- Otočná konstrukce
- Detekce pohybu
- Aplikace: v angličtině

Výdrž 5 hodin při nepřetržitém provozu. Doba nabíjení cca. 6 - 8 hodin.