

# DC 628 – malý autonomní detektor kouře

## Uživatelský manuál

### Důležité!

Před použitím zařízení, si pečlivě přečtěte tuto příručku a uschovejte pro případ potřeby. Provádění neodborných oprav či úprav zařízení má za následek ztrátu záruky. Výrobce nezodpovídá za škody způsobené nesprávnou instalací nebo provozem zařízení.

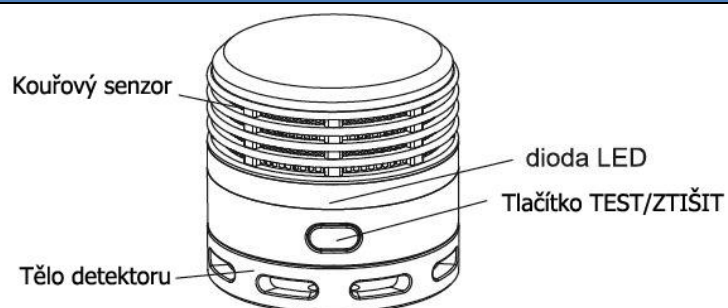
Vzhledem k tomu, že technické údaje výrobku podléhají neustálým změnám, výrobce si vyhrazuje právo o těchto změnách neinformovat. Změny nemají vliv na funkčnost výrobku, ani se nijak nemění jeho parametry.

1. Výrobek je určen pro vnitřní použití
2. Instalace by měla být prováděna odborným elektrikářem, nebo zkušenou osobou
3. Veškeré činnosti na zařízení provádějte s odpojeným napájením
4. Neponořujte zařízení do vody, či do jiné tekutiny
5. Nezakrývejte zařízení během provozu
6. Nepoužívejte zařízení, pokud jeví známky poškození
7. Neotvírejte zařízení, ani jej sami neopravujte

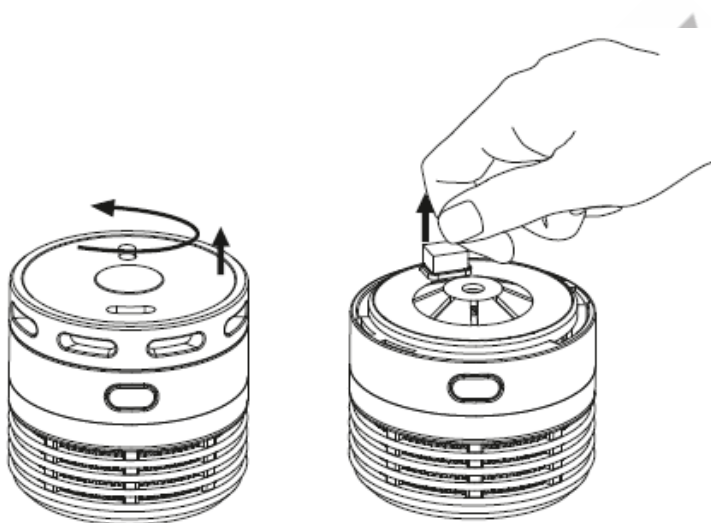
Charakteristika	Technické parametry
<p>Zařízení slouží k detekci přítomnosti kouře v uzavřených místnostech a upozornění nebezpečí požáru. Pokud je zjištěna hrozba, senzor spustí optický (LED dioda) a akustický (siréna o hlasitosti <math>\geq 85\text{dB}</math>) alarm. Zařízení je určeno k povrchové montáži na strop.</p>	<p><b>Napájení:</b> 3V (integrovaná lithium iontová baterie) <b>Typ snímače:</b> fotoelektrický <b>Úroveň zvuku:</b> <math>\geq 85\text{dB}</math> do vzdálenosti 3m <b>Metoda alarmu:</b> optická LED signalizace a zvuková signalizace <b>Životnost baterie:</b> cca. 10 let <b>Životnost senzoru:</b> cca. 10 let <b>Aktuální odběr:</b> <math>&lt; 7\mu\text{A}</math> <b>Teplota:</b> <math>0^\circ\text{C} - +50^\circ\text{C}</math> <b>Rozměry:</b> <math>\varnothing 45 \times 42\text{mm}</math> <b>Hmotnost:</b> 0,5 Kg</p>

## POPIS

Obr. 1



## ZAPÍNÁNÍ



Obr. 2

Odšroubujte horní kryt, malý magnet vyjměte podle obr. 2 , zařízení by mělo být zapnuto.

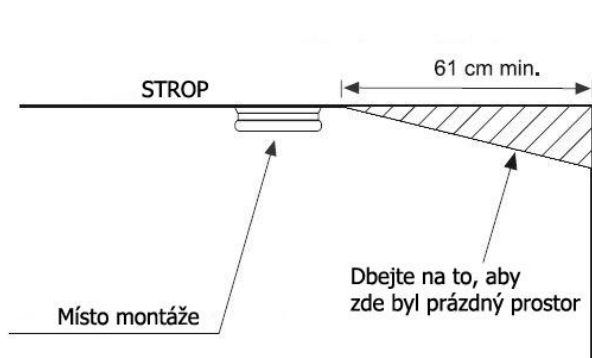
**POZNÁMKA:** Zabudovaná lithiová baterie není vyměnitelná. Její životnost je přibližně 10 let.

Zařízení funguje správně tehdy, pokud bliká LED dioda a po stisknutí tlačítka TEST/ZTIŠIT se ozývá nepřetržité pípání. (Pokud dioda neblinká a ani se po stisknutí tlačítka TEST/ZTIŠIT neozve žádné pípání, je zařízení vypnuto).

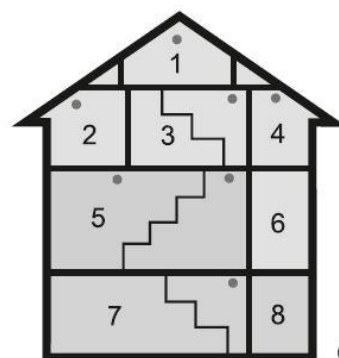
## INSTALACE:

1. Vyberte vhodné místo k instalaci dle obrázku 3. a 4.
2. Připevněte základnu ke stropu
3. Zasuňte snímač a přišroubujte k základně, jak je na obr. 5

4. Provedte test za pomoci tlačítka TEST/ZTIŠIT.



Obr. 3



Obr. 4

### MÍSTO INSTALACE

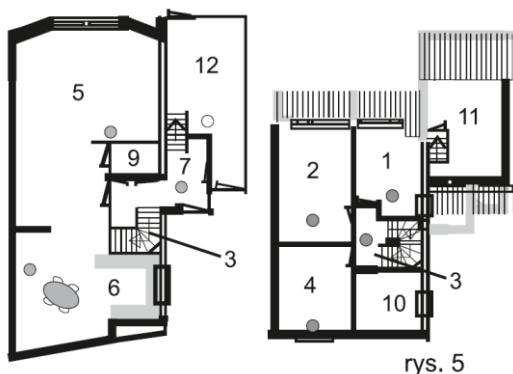
Pro maximální ochranu by měli být detektory kouře instalovány ve všech místnostech, kde hrozí vznik požáru. Obzvláště v chodbách, schodištích, obytných místnostech, ložnicích, suterénu a skladovacích místnostech.

Minimální počet senzorů je min. jeden pro každé podlaží umístěný ve vstupní hale, vedle schodiště a ložnice.

Při výběru místa instalace dbejte na to, aby byl alarm slyšet ze všech ostatních místností budovy. Nejvhodnějším místem pro instalaci čidla je prostor mezi ložnicí a místnostmi s požárním nebezpečím.

Zařízení by mělo být instalováno optimálně ve středu stropu 60cm od každého rohu místnosti.

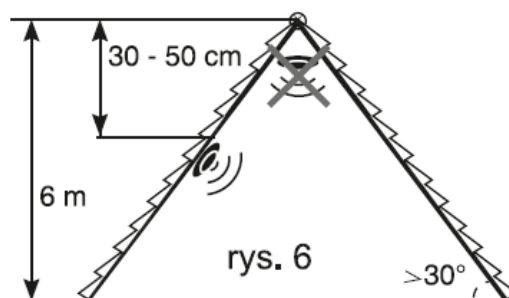
### INSTALACE



Obr. 5

Doporučená úroveň ochrany:

- Minimální úroveň ochrany
- Doporučená dodatečná úroveň ochrany



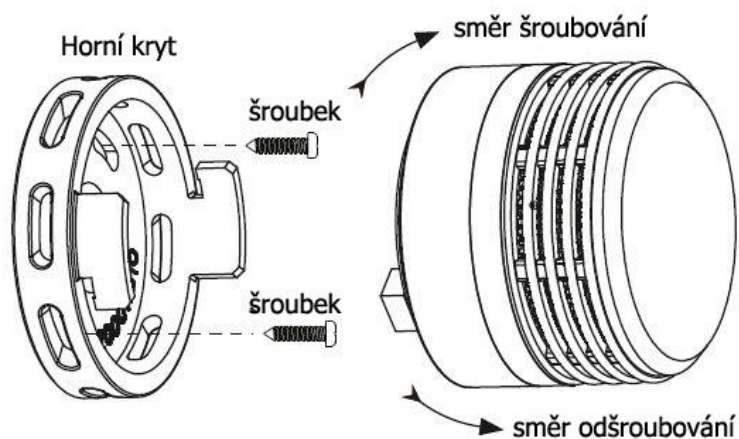
Obr. 6

Neinstalujte na šikmé stropy, protože na takovém místě se hromadí vzduch od kouře. Pokud je strop nakloněn pod úhlem větším, než  $30^\circ$  a má celkovou výšku až 6m, měla by být dodržena vzdálenost montáže 30-50cm od vrcholu. Pokud je sklon až

45° může být detektor instalován na šikmém stropu.

Zařízení by nemělo být montováno:

- v blízkosti kamen, ohřivačů, termitů, fluorescenčních světelných zdrojů
- v blízkosti oken, ventilátorů, klimatizací
- nejméně 0,9m od míst s vysokou úrovní vlhkosti
- blízko míst, kde se hromadí horký vzduch (ve stropních refrakcích, v rozích mezi stropem a stěnou)
- na těžko dosažitelných místech



obr. 6

### ZPŮSOB MONTÁŽE:

1. Oddělte montážní základnu od těla přístroje otočením proti směru hodinových ručiček.
2. Nainstalujte čidlo na strop:
  - a. Vyrtejte dva otvory na vyznačených místech
  - b. Vložte hmoždinky
  - c. Upevněte montážní základnu ke stropu
  - d. Umístěte čidlo podél drah montážní základny
  - e. Umístěte čidlo na podstavec a jemně jej otočte ve směru hodinových ručiček, aby správně zapadl.
3. Otestujte zařízení stiskem tlačítka TEST/ZTIŠIT aby jste se ujistili, že zařízení pracuje správně a je dobře slyšet.

## OBSLUHA ZAŘÍZENÍ

### 7. Funkčnost

7.1 Zařízení je schopné samoregulace pro dlouhodobé přemístění fotoelektrického článku, aby byla zajištěna dlouhodobá stabilita zařízení.

#### 7.2 Pohotovostní režim

Při správném zapnutí se přístroj přepne do pohotovostního režimu a LED dioda bliká každých 344 sekund.

#### 7.3 Tlačítko TEST (obr. 7b)

Dlouhým stiskem tlačítka dojde ke zvukovému signálu a LED dioda bliká během celého testu. Po uvolnění tlačítka se zvuk alarmu přeruší a blikání, zařízení přejde do tichého režimu. Abyste vypnuli tichý režim, opakujte kroky.

#### 7.4 Tlačítko HUSH/Ztišení – tichý režim (obr. 7c)

1. V pohotovostním režimu stiskněte tlačítko TEST/ZTIŠENÍ – zařízení přejde do tichého režimu.
2. V režimu alarmu stiskněte tlačítko TEST/ZTIŠENÍ – zařízení se přepne do tichého režimu
3. Celý proces tichého režimu trvá 9 minut.
4. V tichém režimu držte stisknuté tlačítko TEST/ZTIŠENÍ dokud se neozve zvuková signalizace, zařízení se přepne z tichého režimu do pohotovostního režimu.

#### Poznámka:

1. Bez ohledu na režim, ve kterém se zařízení nachází – po stisknutí tlačítka TEST/ZTIŠIT se zařízení přepne do tichého režimu. LED dioda bliká každých 10 sekund. Držte tlačítko, dokud se neozve zvuková signalizace, tichý režim se vypne.

#### 7.5 Vybitá baterie (obr. 7d)

Při nízké úrovni nabití baterie ( $2.4V \pm 0.1V$ ) zařízení vydává jeden zvuk každých 43 sekund.

#### 7.6 Nesprávný provoz, nebo ukončení napájení/životnosti zařízení (obr. 7e)

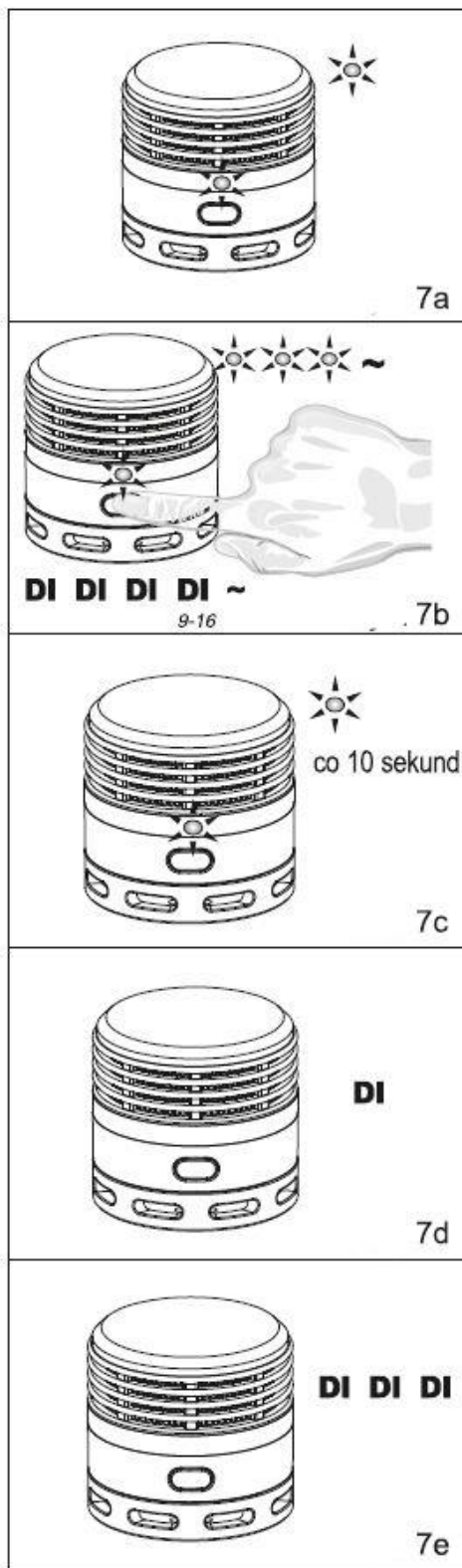
Když zařízení nepracuje správně, nebo je nízká baterie, bude čidlo vydávat nepřetržité pípání každých 43 sekund.

Tlačítko TEST – slouží k otestování zařízení

Při testování dbejte na to, aby byl zvuk slyšitelný ze všech míst.

K otestování zařízení nikdy nepoužívejte otevřený oheň. Při testování nepřikládejte ucho přímo k zařízení.

#### Falešné poplachy:



Hlasitý zvukový signál znamená, že čidlo detekovalo přítomnost kouře nebo spalin ve vzduchu. Signalizace může být jen varovným poplachem, který indikuje přítomnost ve vzduchu např. kouř z kuchyně při vaření či pečení. Varovný poplach se automaticky vypne, když snímač již přestane detekovat kouř.

## **Jak postupovat při požáru:**

**Pokud detektor zaznamená hrozbu kouře, spustí poplach: zvukový alarm a LED dioda červeně bliká.**

- 1. Opusťte místo dle evakuačního plánu budovy.**
- 2. Zkontrolujte, zda- li nejsou dveře horké, pokud ano opusťte místo jiným způsobem.**
- 3. Držte se co nejnižší u podlahy**
- 4. Zakryjte si nos a ústa vlhkým hadrem. Dýchejte velmi krátce a mělce.**
- 5. Neotvírejte dveře ani okna, pokud nejsou v cestě úniku.**
- 6. Okamžitě kontaktujte hasičskou jednotku či policii.**
- 7. Pokud je alarm falešný, zkontrolujte, zda-li je zařízení instalováno na správném místě.**
- 8. Nevstupujte do hořící místnost.**

**DS TECHNİK .CZ**